

Inhaltsverzeichnis	Seite
Baurechtliche Vorschriften	3
Die Versammlungsstättenverordnung	5
Theaterbrände in Europa	6
Schutzziele einer Sonderbauverordnung für Versammlungsstätten	10
Änderungen der MVStättVO	11
Begründung zu Änderungen im Anwendungsbereich	12
MVStättVO Fassung 2005, letzte Änderungen vom Juli 2014	13



Baurechtliche Vorschriften

In der Bundesrepublik Deutschland ist das Baurecht Teil des Verwaltungsrechts.

Das öffentliche Baurecht ist in zwei Bereiche unterteilt:

Das Städtebaurecht (insb. BauGB, Bundeskompetenz) und das Bauordnungsrecht (LBO, Landeskompetenz).

Im Rahmen der Ausbildung zum Meister für Veranstaltungstechnik sind ausschließlich Belange des Bauordnungsrechts von Bedeutung.

Das Bauordnungsrecht hat die Wahrung der öffentlichen Sicherheit und Ordnung auf dem Gebiet des Bauwesens zum Gegenstand und regelt in diesem Rahmen grundsätzliche Anforderungen baukonstruktiver Art, Unterhaltungs- und Instandhaltungspflichten sowie Handlungspflichten bei gefährlichen oder rechtswidrigen Zuständen.

Bauliche Anlagen unterliegen grundsätzlich einem Genehmigungsvorbehalt. Eine Baugenehmigung ist nach den Bauordnungen der Länder dann zu erteilen, wenn das Vorhaben öffentlich-Rechtlichen Vorschriften entspricht bzw. wenn dem Vorhaben öffentliche-rechtliche Bestimmungen nicht entgegenstehen. Mit diesen öffentlich-rechtlichen Vorschriften sind die Gesetze, Rechtsverordnungen und Satzungen gemeint, die von der Genehmigungsbehörde im Rahmen ihrer Sachentscheidungskompetenz entweder eigenverantwortlich zu prüfen oder durch Beteiligung anderer Behörden zu beachten sind. Dazu zählen die Bestimmungen des Bauplanungs- und Bauordnungsrechts.

Eine erteilte Baugenehmigung bezieht sich nicht nur auf das Gebäude als solches, sondern immer auch auf dessen im Bauantrag dargestellte Nutzung.



Eine Nutzungsänderung ist daher in der Regel genehmigungspflichtig und kann an Auflagen gebunden werden. Eine genehmigungspflichtige Nutzungsänderung kann zum z.B. eine öffentliche Veranstaltung in einer Industriehalle sein.

Die bauordnungsrechtlichen Aspekte werden in den einzelnen Bauordnungen der Länder (LBO) geregelt. Diese sind weitgehend aneinander angenähert aber nicht identisch.

Bauanträge und Anträge auf Nutzungsänderung eines Gebäudes sind bei der zuständigen Bauaufsichtsbehörde zu stellen. Der Antragssteller muss formal „bauvorlageberechtigt“ sein.

Dies ist:

- wer die geschützte Berufsbezeichnung Architekt trägt (Voraussetzung ist die Mitgliedschaft in einer Architektenkammer)
- wer die Berufsbezeichnung Bauingenieur trägt und in einer Ingenieurkammer in eine Liste der Bauvorlageberechtigten Ingenieure eingetragen ist

In einigen Bundesländern wird Handwerksmeistern für Bauvorhaben, die einen bestimmten Umfang nicht überschreiten die sogenannte „kleine Bauvorlageberechtigung“ zugestanden.

Für die Einreichung von Nutzungsänderungsgenehmigungen für den Eventbereich akzeptieren viele Bauaufsichtsbehörden auch einen „Meister für Veranstaltungstechnik“ als bauvorlageberechtigte Person. Dies liegt dann im Ermessensspielraum der Aufsichtsbeamten und ist nicht einklagbar.



Die Versammlungsstättenverordnung

Die Versammlungsstättenverordnung ist eine ergänzende Verordnung auf Grundlage der Landesbauordnung. In den in den Bundesländern eingeführten Landesbauordnungen, werden in § 2 Begriffe (4) die Sonderbauten aufgeführt. Dort ist in Satz 7 die Versammlungsstätte genannt. Durch diese Regelung wird die Versammlungsstätte zu einem geregelten Sonderbau.

Die Versammlungsstättenverordnung gehört analog der Landesbauordnung zum Bauordnungsrecht der Bundesländer.

Jedes Land hat so die Möglichkeit eigene Landesbauordnungen und auch eigene Versammlungsstättenverordnungen zu erlassen.

Damit keine zu großen Abweichungen zwischen den einzelnen Bundesländern im Bauordnungsrecht entstehen, treffen sich die zuständigen Gremien und Minister in einer Arbeitsgemeinschaft der ARGEBAU und beschließen gemeinsam eine sogenannte Musterordnung.

Die Länder haben die Möglichkeit diese Musterverordnungen zu übernehmen oder nach eigenem dafürhalten Änderungen zu diesen Mustervorschlägen zu machen.

Diese geänderte Verordnung kann dann als Landesbauordnung und Versammlungsstättenverordnung als geltendes Recht im jeweiligen Bundesland eingeführt werden.



Theaterbrände in Europa

Die Geschichte der Theaterbrände spiegelt ein schauriges Kapitel menschlichen Leichtsinns wieder. Die große Zeit der Theater begann nach der Französischen Revolution mit dem Aufstieg des Großbürgertums. Am Anfang des 19. Jahrhunderts entstanden in aller Welt Theaterbauten mit üppiger Ausstattung und möglichst großen Zuschauerräumen, um auch ausreichende Wirtschaftlichkeit zu gewährleisten. Um möglichst viele Zuschauerplätze zu bekommen, ordnete man dagegen die Aus- und Zugänge an den Schmalseiten der Theatergebäude an und führte sie durch die Garderoberräume ins Freie. Die Beleuchtung erfolgte in den ersten Jahren des 19. Jahrhunderts mit Hilfe von möglichst vielen Kerzen und nach Einführung der Gasbeleuchtung mit gasbetriebenen Kandelabern und Leuchten. Die Folge dieser Ausstattung waren katastrophale Brandereignisse in den Theatern der ganzen Welt. Die Zahl der Theaterbrände stieg von Jahr zu Jahr.

Anzahl der gänzlich durch Feuer zerstörten Theater

Jahre von-bis	Weltweit	Europa
1841 - 1846	32	18
1847 - 1852	41	17
1853 - 1858	40	22
1859 - 1864	41	28
1865 - 1870	82	43
1871 - 1876	96	45
1877 - 1882	161	87
1883 - 1888	215	96
gesamt: 1841 - 1888	708	356



Insgesamt sind im 19. Jh. ca. 1.200 Theaterbrände dokumentiert. Über achttausend Menschen kamen zu Tode und fast alle der betroffenen Theater wurden vollkommen zerstört. Allein bis Ende September 1889 wurde weltweit von 936 völlig abgebrannten Theatern berichtet. Die besondere Gefährlichkeit der Gasbeleuchtung und des offenen Lichtes geht aus der Tatsache hervor, dass allein von 1841 bis 1888 insgesamt 708 Theater dem Feuer zum Opfer fielen.

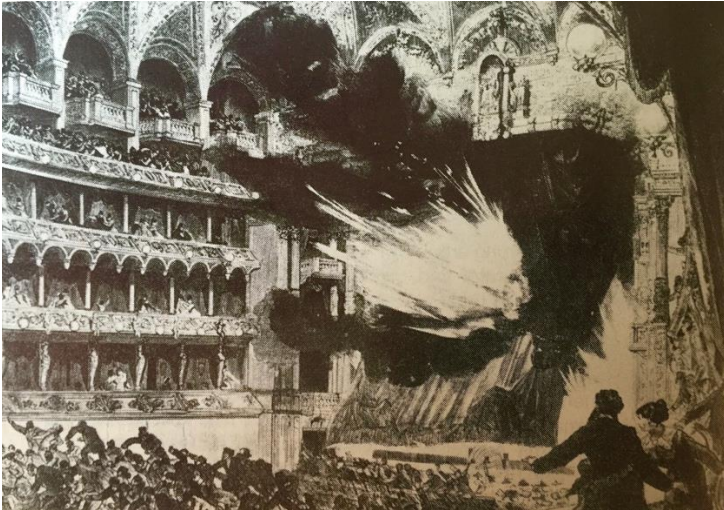
Die größte und schrecklichste Brandkatastrophe der Theatergeschichte ereignete sich am 8. Dezember 1881 im Ringtheater in Wien.

Etwa 15 Minuten vor der Vorstellung von „Hoffmanns Erzählungen“, als sich bereits mehr als eintausend Besucher im vierrängigen Zuschauerraum befanden, entstand auf der Bühne ein Brand durch Knallgasbildung beim elektrischen Zünden der Gas-Oberlichter, der sich innerhalb weniger Minuten in den Zuschauerraum ausweitete. In der ausbrechenden Panik gelang es nur etwa 500 Personen, das Theater zu verlassen, 130 bis 150 konnten rechtzeitig gerettet werden, 380 Opfer, von denen nur 295 aufgefunden werden konnten, starben hilflos in dem Flammeninferno.

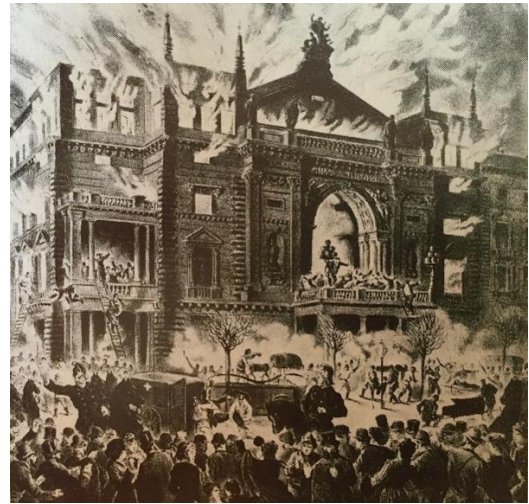
Das Ringtheater war im Jahre 1873 erbaut worden und hatte 1780 Sitzplätze. Seine äußerst ungünstige Lage inmitten enger Wohnbebauung zwang dazu, dass die zu den Logen und zum Parkett führenden Zu- und Ausgänge durch die Garderoben und eine etwa stockwerkshohe Treppe auf die Straße geführt werden mussten. Diese Mängel bewogen den Magistrat der Stadt Wien und das ihm nachgeordnete Stadtbauamt die Genehmigung für den Betrieb des Theaters zu verweigern. Der Baumeister besaß allerdings gute Beziehungen zur kaiserlichen Statthaltereie und erhielt von dort dennoch seine Genehmigung.



Abbildungen aus der BTR, Heft 5 / 1985



Zuschauerraum bei Ausbruch des Brandes



Theaterplatz während des Brandes

Diese Tragödie führte endlich zu eingehenden Untersuchungen über die notwendige Sicherheit von Theatern. Als Ergebnisse sind die von da an nötige Trennung von Bühnenhaus und Zuschauerhaus durch eine Brandwand und einen eisernen Vorhang, der Einbau von automatischen Löscheinrichtungen für die Bühne, die Anordnung von Rauchklappen für Bühne und Zuschauerhaus sowie die Schaffung ausreichender und sicherer Rettungswege für die Menschen zu nennen, die von nun an zumindest in allen europäischen Theatern zum Standard wurden.

Neue baurechtliche Bestimmungen können selbstverständlich nur den rechtlichen Rahmen für ein höheres Maß an Sicherheit bringen. Sie verhindern nicht das Auftreten von Bränden.

Das wird deutlich beim letzten und wohl größtem Theaterbrand in der deutschen Nachkriegsgeschichte, den am 12. November 1987 durch Brandstiftung verursachten Brand des Frankfurter Opernhauses. Ein Obdachloser war über ein offenes Fenster im Erdgeschoß des Bühnenhauses in die Oper eingedrungen, um, wie er später vor der Polizei und vor Gericht ausführte, etwas zum Essen zu finden.



Weil er aber nichts fand, warf er vor Zorn geknüllte und in Brand gesetzte Zeitungen in eine der Seitenbühnen.

Das Feuer breitete sich so schnell auf der Bühne und über die nicht mit dem eisernen Vorhang verschlossene Bühnenöffnung in das Zuschauerhaus aus, dass die nach wenigen Minuten später eintreffende Feuerwehr einen Großschaden von über 130 Millionen DM nicht mehr verhindern konnte.

Ein ähnlicher, wenn auch viel tragischerer Fall ereignete sich am 13. Februar 1983 im Filmtheater Statuto in Turin. Dort brach ein Brand in einem nicht brandsicher abgetrennten Nebenraum des Zuschauerraumes aus. Notausgänge waren in ordnungsgemäßer Anzahl vorhanden. Allerdings hatte man die Türen aus unerfindlichen Gründen mit unterschiedlich zu bedienenden Verschlüssen versehen. Die im Parkett sitzenden Zuschauer bemerkten den Brand rechtzeitig und verließen das Kino rechtzeitig. Die in den Logen sitzenden Menschen wurden erst auf den Brand aufmerksam, als das Parkett bereits verqualmt war. Sie versuchten zuerst über die Treppen zum Parkett zu fliehen, wurden aber durch den Brandrauch zurückgetrieben. Bei dem dabei entstandenen Gedränge wurden einige Menschen niedergetrampelt und verletzt. Die übrigen konnten dann die Notausgangstüren nicht öffnen und flüchteten sich in die Toiletten, wo man sie später genau so tot fand, wie die anderen an der Treppe. Alle waren vom Brandrauch getötet worden. Insgesamt starben dabei 28 Menschen.

Ein anderes Risiko bilden Diskotheken, in denen große Räume aus Stimmungsgründen meist abgedunkelt und nur durch Lichteffekte erhellt werden. Gefragt sind besonders die Diskotheken, die richtig voll sind. Eine wirksame Kontrolle, ob die zulässige Personenzahl überschritten wurde, findet in der Regel nicht statt. Am 14. Januar 1990 entstand in der Diskothek „Flying“ in Saragossa ein Brand an einem Elektrokabel, der das Isolationsmaterial der Decke zündete. Vor allem die Brandrauchentwicklung war so stark und die dabei entstandene CO-Menge so groß, dass 43 Menschen erstickten.



Sie saßen beim Eintreffen der Feuerwehr noch auf ihren Stühlen.

Die Zahl solcher Beispiele könnte beliebig erweitert werden, jedoch ist festzustellen, dass es im gesamten 20. Jh. in Europa keine Todesopfer mehr bei Theaterbränden zu beklagen waren. Die hier ausgewählten Darstellungen von Brandfolgen in Versammlungsstätten dienen dazu, die Bedeutung der Einhaltung der Vorschriften für den Bau und Betrieb solcher Einrichtungen zu verdeutlichen.

Schutzziele einer Sonderbauverordnung für Versammlungsstätten

„Hamburgische Bauordnung (HBauO)

§ 17 Brandschutz, elektrische Anlagen, Blitzschutzanlagen^[L]_[SEP]

(1) Bauliche Anlagen und andere Anlagen und Einrichtungen müssen so beschaffen^[L]_[SEP] sein, dass der Entstehung eines Brandes und der Ausbreitung von Feuer und Rauch vorgebeugt wird und bei einem Brand Menschen und Tiere gerettet und Löscharbeiten durchgeführt werden können.“

Diesen Passus findet man in allen Landesbauordnungen. Er beschreibt anschaulich die den Vorschriften zugrundeliegenden Schutzziele und wird häufig als „Generalvorschrift“ des baulichen Brandschutzes bezeichnet.

Da in Versammlungsstätten sehr viele Menschen zusammenkommen und aufgrund der Art der Nutzung eine Brandabschnittstrennung zwischen dem brandgefährlichen Raum, (Bühne) und dem Versammlungsraum (Zuschauerraum) betriebsbedingt nicht möglich ist kann die gewünschte Sicherheit mit den Forderungen der LBO so nicht hergestellt werden.



Darum ist es notwendig für diese speziellen Gefährdungen besondere Maßnahmen zu treffen und Forderungen an die Betriebsstruktur zu stellen. Diese Vorschriften für die Errichtung und den Betrieb von Versammlungsstätten findet man in der „Versammlungsstättenverordnung“

Änderungen der MVStättV im Überblick

- Das (O) fällt weg
- Mindestbelegung für „sonstige Stehplätze“ ist für mit 2 Besuchern pro m² anzusetzen
- § 1, Temporäre Versammlungsstätten im Freien fallen nicht mehr in den Geltungsbereich der Verordnung, auch dann nicht wenn bauliche Anlagen (Einfriedung, Tribünen oder Bühnen) vorhanden sind. Neu im Geltungsbereich sind Freisportanlagen mit mehr als 5.000 Besucherplätzen
- § 7, Rettungswegbreiten über 1,2 m können wieder per „Dreisatz“ bestimmt werden.
- § 10, Reduzierung der Rollstuhlplätze bei ab dem 5001. Besucherplatz auf 0,5% der Plätze zulässig. Analog dazu können §12 barrierefrei zu erreichende Toiletten gekürzt werden.
- § 16, Entrauchung neu geregelt. Konkrete Angaben zu Querschnitten und Luftvolumenströmen.
- § 20, Brandmeldeanlagen, Alarmierungs- und Lautsprecheranlagen für Foyers gefordert.
- § 42, Räumungskonzept im Rahmen der Brandschutzordnung Teil C erforderlich, wenn nicht durch Sicherheitskonzept (§ 42) abgedeckt.



- § 44, Möglichkeit einer Zulassung mit höherer Personendichte als in § 1 dargestellt eingeräumt.
- § 46, Absatz zum „Bestandsschutz“ entfällt, Anwendung der Betriebsvorschriften weiterhin gefordert.



Begründung der ARGE Bau 2015 zu § 1, Anwendungsbereich

„Die Regelung der Nr. 2 bezüglich Versammlungsstätten im Freien bedarf der Konkretisierung, da die Abgrenzung zwischen „Veranstaltungen im Freien“ und „Versammlungsstätten im Freien“ zu Schwierigkeiten geführt hat. Typische Versammlungsstätten im Freien sind Freilichttheater, Anlagen für den Rennsport oder Reitbahnen sowie Sportstadien – also ortsfeste, auf Dauer angelegte Anlagen mit tribünenartiger Anordnung der Besucherbereiche. **Das Vorhandensein von Szenenflächen und Tribünen und deren Verkoppelung mit dem dauerhaften Nutzungszweck der Anlage sind Voraussetzungen, um unter die Regelung zu fallen; temporäre Veranstaltungen wie Musikfestivals auf Freiflächen werden nicht erfasst.** Werden bei solchen Veranstaltungen Tribünen (und Bühnen) aufgestellt, handelt es sich insoweit um Fliegende Bauten. Das Genehmigungsverfahren für Fliegende Bauten regelt § 76 MBO. Freisportanlagen und Sportstadien sollen bei gleicher Besucherzahl in den Anwendungsbereich fallen. Daher wird Nr. 3 um Freisportanlagen erweitert.“



**Fachkommission Bauaufsicht
der Bauministerkonferenz**

**Musterverordnung über den Bau und Betrieb von
Versammlungsstätten (Muster-
Versammlungsstättenverordnung – MVStättVO)**

Fassung Juni 2005

*(zuletzt geändert durch Beschluss der Fachkommission Bauaufsicht
vom Juli 2014)*

*Auf Grund des § 84 Abs. 1 Nr. 1 sowie des § 85 Abs. 1 und Abs. 3
der Musterbauordnung verordnet der für die Bauordnung
zuständige Minister:*

Teil 1

Allgemeine Vorschriften

§ 1

Anwendungsbereich, Anzahl der Besucher

*(1) ¹ Die Vorschriften dieser Verordnung gelten für den Bau und
Betrieb von*



1. *Versammlungsstätten mit Versammlungsräumen, die einzeln mehr als 200 Besucher fassen. ² Sie gelten auch für Versammlungsstätten mit mehreren Versammlungsräumen, die insgesamt mehr als 200 Besucher fassen, wenn diese Versammlungsräume gemeinsame Rettungswege haben;*
2. *Versammlungsstätten im Freien mit Szenenflächen und Tribünen, die keine fliegenden Bauten sind und insgesamt mehr als 1 000 Besucher fassen;*
3. *Sportstadien und Freisportanlagen mit Tribünen, die keine fliegenden Bauten sind, und die jeweils insgesamt mehr als 5 000 Besucher fassen.*

(2) ¹ Soweit sich aus den Bauvorlagen nichts anderes ergibt, ist die Anzahl der Besucher im Sinne dieser Verordnung wie folgt zu ermitteln:

1. für Sitzplätze an Tischen:

ein Besucher je m² Grundfläche des Versammlungsraumes,

2. für Sitzplätze in Reihen

zwei Besucher je m² Grundfläche des Versammlungsraumes,

3. für Stehplätze auf Stufenreihen:

zwei Besucher je laufendem Meter Stufenreihe,

4. bei Ausstellungsräumen:

ein Besucher je m² Grundfläche des Versammlungsraumes;



für sonstige Stehplätze sind mindestens zwei Besucher je m² Grundfläche anzusetzen. ² Für Besucher nicht zugängliche Flächen werden in die Berechnung nicht einbezogen. ⁴

Für Versammlungsstätten im Freien, für Freisportanlagen und für Sportstadien gelten Satz 1 Nr. 1 bis 3, Halbsatz 2 und Satz 2 entsprechend.

(3) Die Vorschriften dieser Verordnung gelten nicht für

- 1. Räume, die dem Gottesdienst gewidmet sind,*
- 2. Unterrichtsräume in allgemein- und berufsbildenden Schulen,*
- 3. Ausstellungsräume in Museen,*
- 4. Fliegende Bauten.*

(4) ¹ Soweit in dieser Verordnung nichts Abweichendes geregelt ist, sind auftragende und aussteifende sowie auf raumabschließende Bauteile die Anforderungen der MBO an diese Bauteile in Gebäuden der Gebäudeklasse ⁵ anzuwenden. ² Die Erleichterungen des § 30 Abs. 3 Satz 2, § 31 Abs. 4 Nr. 1 und 2, § 36 Abs. 1 Satz 2 Nr. 2, § 39 Abs. 1 Nr. 4, § 40 Abs. 1 Nr. 1 und 3 sowie des § 41 Abs. 5 Nr. 1 und 3 MBO sind nicht anzuwenden.

§ 2

Begriffe

(1) Versammlungsstätten sind bauliche Anlagen oder Teile baulicher Anlagen, die für die gleichzeitige Anwesenheit vieler Menschen bei Veranstaltungen, insbesondere erzieherischer, wirtschaftlicher, geselliger, kultureller, künstlerischer, politischer, sportlicher oder unterhaltender Art, bestimmt sind sowie Schank- und Speisewirtschaften.

(2) Erdgeschossige Versammlungsstätten sind Gebäude mit nur einem Geschoss ohne Ränge oder Emporen, dessen Fußboden an keiner Stelle mehr als 1 m unter der Geländeoberfläche liegt; dabei bleiben Geschosse außer Betracht, die ausschließlich der Unterbringung technischer Anlagen und Einrichtungen dienen.

(3) ¹ Versammlungsräume sind Räume für Veranstaltungen oder für den Verzehr von Speisen und Getränken. ² Hierzu gehören auch Aulen und Foyers, Vortrags- und Hörsäle sowie Studios.

(4) Szenenflächen sind Flächen für künstlerische und andere Darbietungen; für Darbietungen bestimmte Flächen unter 20 m² gelten nicht als Szenenflächen.

(5) In Versammlungsstätten mit einem Bühnenhaus ist

1. das Zuschauerhaus der Gebäudeteil, der die Versammlungsräume und die mit ihnen in baulichem Zusammenhang stehenden Räume umfasst,

2. das Bühnenhaus der Gebäudeteil, der die Bühnen und die mit ihnen in baulichem Zusammenhang stehenden Räume umfasst,

3. die Bühnenöffnung die Öffnung in der Trennwand zwischen der Hauptbühne und dem Versammlungsraum,



4. die Bühne der hinter der Bühnenöffnung liegende Raum mit Szenenflächen; zur Bühne zählen die Hauptbühne sowie die Hinter- und Seitenbühnen einschließlich der jeweils zugehörigen Ober- und Unterbühnen,

5. eine Großbühne eine Bühne

a) mit einer Szenenfläche hinter der Bühnenöffnung von mehr als 200 m²,

b) mit einer Oberbühne mit einer lichten Höhe von mehr als 2,5 m über der Bühnenöffnung oder

c) mit einer Unterbühne,

6. die Unterbühne der begehbare Teil des Bühnenraumes unter dem Bühnenboden, der zur Unterbringung einer Untermaschinerie geeignet ist,

7. die Oberbühne der Teil des Bühnenraumes über der Bühnenöffnung, der zur Unterbringung einer Obermaschinerie geeignet ist.

(6) Mehrzweckhallen sind überdachte Versammlungsstätten für verschiedene Veranstaltungsarten.

(7) Studios sind Produktionsstätten für Film, Fernsehen und Hörfunk und mit Besucherplätzen.

(8) Foyers sind Empfangs- und Pausenräume für Besucher.



(9) ¹ Ausstattungen sind Bestandteile von Bühnen- oder Szenenbildern. ² Hierzu gehören insbesondere Wand-, Fußboden- und Deckenelemente, Bildwände, Treppen und sonstige Bühnenbildteile.

(10) ¹ Requisiten sind bewegliche Einrichtungsgegenstände von Bühnen- oder Szenenbildern. ² Hierzu gehören insbesondere Möbel, Leuchten, Bilder und Geschirr.

(11) ¹ Ausschmückungen sind vorübergehend eingebrachte Dekorationsgegenstände. ² Zu den Ausschmückungen gehören insbesondere Drapierungen, Girlanden, Fahnen und künstlicher Pflanzenschmuck.

(12) Sportstadien sind Versammlungsstätten mit Tribünen für Besucher und mit nicht überdachten Sportflächen.

(13) Tribünen sind bauliche Anlagen mit ansteigenden Steh-oder Sitzplatzreihen (Stufenreihen) für Besucher.

(14) Innenbereich ist die von Tribünen umgebene Fläche für Darbietungen.



Teil 2

Allgemeine Bauvorschriften

Abschnitt 1

Bauteile und Baustoffe

§ 3

Bauteile

(1) 1 Tragende und aussteifende Bauteile, wie Wände, Pfeiler, Stützen und Decken, müssen feuerbeständig, in erdgeschossigen

Versammlungsstätten feuerhemmend sein. ²Satz ¹ gilt nicht für erdgeschossige Versammlungsstätten mit automatischen Feuerlöschanlagen.

(2) Außenwände mehrgeschossiger Versammlungsstätten müssen aus nichtbrennbaren Baustoffen bestehen.

(3) ¹Trennwände sind erforderlich zum Abschluss von Versammlungsräumen und Bühnen. ²Diese Trennwände müssen feuerbeständig, in erdgeschossigen Versammlungsstätten mindestens feuerhemmend sein. ³In der Trennwand zwischen der Bühne und dem Versammlungsraum ist eine Bühnenöffnung zulässig.

(4) Werkstätten, Magazine und Lagerräume sowie Räume unter Tribünen und Podien müssen feuerbeständige Trennwände und Decken haben.

(5) ¹Der Fußboden von Szenenflächen muss fugendicht sein. ²Betriebsbedingte Öffnungen sind zulässig. ³Die Unterkonstruktion, mit Ausnahme der Lagerhölzer, muss aus nichtbrennbaren Baustoffen bestehen. ⁴Räume unter dem Fußboden, die nicht zu einer Unterbühne gehören, müssen feuerbeständige Wände und Decken haben.

(6) Die Unterkonstruktion der Fußböden von Tribünen und Podien, die veränderbare Einbauten in Versammlungsräumen sind, muss aus nichtbrennbaren Baustoffen bestehen; dies gilt nicht für Podien mit insgesamt nicht mehr als 20 m² Fläche.

(7) Veränderbare Einbauten sind so auszubilden, dass sie in ihrer Standsicherheit nicht durch dynamische Schwingungen gefährdet werden können.

§ 4

Dächer

(1) ¹Tragwerke von Dächern, die den oberen Abschluss von Räumen der Versammlungsstätte bilden oder die von diesen Räumen nicht durch feuerbeständige Bauteile getrennt sind, müssen feuerhemmend sein. ²Tragwerke von Dächern über Tribünen und Szenenflächen im Freien müssen mindestens feuerhemmend sein oder aus nichtbrennbaren Baustoffen bestehen. ³Satz 1 gilt nicht für Versammlungsstätten mit automatischen Feuerlöschanlagen.



(2) ¹Bedachungen, ausgenommen Dachhaut und Dampfsperre, müssen bei Dächern, die den oberen Abschluss von Räumen der Versammlungsstätte bilden oder die von diesen Räumen nicht durch feuerbeständige Bauteile getrennt sind, aus nichtbrennbaren Baustoffen hergestellt werden. ²Dies gilt nicht für Bedachungen über Versammlungsräumen mit nicht mehr als 1 000 m² Grundfläche.

(3) ¹Lichtdurchlässige Bedachungen über Versammlungsräumen müssen aus nichtbrennbaren Baustoffen bestehen. ²Bei Versammlungsräumen mit automatischen Feuerlöschanlagen genügen schwerentflammbare Baustoffe, die nicht brennend abtropfen können.

§ 5

Dämmstoffe, Unterdecken, Bekleidungen und Bodenbeläge

(1) Dämmstoffe müssen aus nichtbrennbaren Baustoffen bestehen.

(2) ¹Bekleidungen an Wänden in Versammlungsräumen müssen aus mindestens schwerentflammbaren Baustoffen bestehen. ²In Versammlungsräumen mit nicht mehr als 1 000 m² Grundfläche genügen geschlossene nicht hinterlüftete Holzbekleidungen.

(3) ¹Unterdecken und Bekleidungen an Decken in Versammlungsräumen müssen aus nichtbrennbaren Baustoffen bestehen. ²In Versammlungsräumen mit nicht mehr als 1 000 m² Grundfläche genügen Bekleidungen aus mindestens schwerentflammbaren Baustoffen oder geschlossene nicht hinterlüftete Holzbekleidungen.



(4) In Foyers, durch die Rettungswege aus anderen Versammlungsräumen führen, in notwendigen Treppenräumen, Räumen zwischen notwendigen Treppenräumen und Ausgängen ins Freie sowie notwendigen Fluren müssen Unterdecken und Bekleidungen aus nichtbrennbaren Baustoffen bestehen.

(5) Unterdecken und Bekleidungen, die mindestens schwerentflammbar sein müssen, dürfen nicht brennend abtropfen.

(6) ¹Unterkonstruktionen, Halterungen und Befestigungen von Unterdecken und Bekleidungen nach den Absätzen 2 bis 4 müssen aus nichtbrennbaren Baustoffen bestehen; dies gilt nicht für Versammlungsräume mit nicht mehr als 100 m² Grundfläche. ²In den Hohlräumen hinter Unterdecken und Bekleidungen aus brennbaren Baustoffen dürfen Kabel und Leitungen nur in Installationsschächten oder

Installationskanälen aus nichtbrennbaren Baustoffen verlegt werden.

(7) ¹In notwendigen Treppenräumen, Räumen zwischen notwendigen Treppenräumen und Ausgängen ins Freie müssen Bodenbeläge nichtbrennbar sein. ²In notwendigen Fluren sowie in Foyers, durch die Rettungswege aus anderen Versammlungsräumen führen, müssen Bodenbeläge mindestens schwerentflammbar sein.



Abschnitt 2

Rettungswege

§ 6

Führung der Rettungswege

(1) ¹Rettungswege müssen ins Freie zu öffentlichen Verkehrsflächen führen. ²Zu den Rettungswegen von Versammlungsstätten gehören insbesondere die frei zu haltenden Gänge und Stufengänge, die Ausgänge aus Versammlungsräumen, die notwendigen Flure und notwendigen Treppen, die Ausgänge ins Freie, die als Rettungsweg dienenden Balkone, Dachterrassen und Außentreppen sowie die Rettungswege im Freien auf dem Grundstück.

(2) ¹Versammlungsstätten müssen in jedem Geschoss mit Aufenthaltsräumen mindestens zwei voneinander unabhängige bauliche Rettungswege haben; dies gilt für Tribünen entsprechend.

²Die Führung beider Rettungswege innerhalb eines Geschosses durch einen gemeinsamen notwendigen Flur ist zulässig.

³Rettungswege dürfen über Balkone, Dachterrassen und Außentreppen auf das Grundstück führen, wenn sie im Brandfall sicher begehbar sind.

- (2) Rettungswege dürfen über Gänge und Treppen durch Foyers oder Hallen zu Ausgängen ins Freie geführt werden, soweit mindestens ein weiterer von dem Foyer oder der Halle unabhängiger baulicher Rettungsweg vorhanden ist. ²Foyers oder Hallen dürfen nicht als Raum zwischen notwendigen Treppenräumen und Ausgängen ins Freie im Sinn des § 35 Abs. 3 Satz 2 MBO dienen.



(4) Versammlungsstätten müssen für Geschosse mit jeweils mehr als 800 Besucherplätzen nur diesen Geschossen zugeordnete Rettungswege haben.

(5) Versammlungsräume und sonstige Aufenthaltsräume, die für mehr als 100 Besucher bestimmt sind oder mehr als 100 m² Grundfläche haben, müssen jeweils mindestens zwei möglichst weit auseinander und entgegengesetzt liegende Ausgänge ins Freie oder zu Rettungswegen haben. ²Die nach § 7 Abs. 4 Satz 1 ermittelte Breite ist möglichst gleichmäßig auf die Ausgänge zu verteilen; die Mindestbreiten nach § 7 Abs. 4 Satz 3 und 4 bleiben unberührt.

(6) Ausgänge und sonstige Rettungswege müssen durch Sicherheitszeichen dauerhaft und gut sichtbar gekennzeichnet sein.



§ 7

Bemessung der Rettungswege

(1) ¹Die Entfernung von jedem Besucherplatz bis zum nächsten Ausgang aus dem Versammlungsraum oder darf nicht länger als 30 m sein. ²Bei mehr als 5 m lichter Höhe ist je 2,5 m zusätzlicher lichter Höhe über der für Besucher zugänglichen Ebene für diesen Bereich eine Verlängerung der Entfernung um 5 m zulässig. ³Die Entfernung von 60 m bis zum nächsten Ausgang darf nicht überschritten werden. ⁴Die Sätze 1 bis 3 gelten für Tribünen außerhalb von Versammlungsräumen sinngemäß.

(2) ¹Die Entfernung von jeder Stelle einer Bühne bis zum nächsten Ausgang darf nicht länger als 30 m sein. ²Gänge zwischen den Wänden der Bühne und dem Rundhorizont oder den Dekorationen müssen eine lichte Breite von 1,20 m haben; in Großbühnen müssen diese Gänge vorhanden sein.

(3) Die Entfernung von jeder Stelle eines notwendigen Flures oder eines Foyers bis zum Ausgang ins Freie oder zu einem notwendigen Treppenraum darf nicht länger als 30 m sein.

(4) ¹Die Breite der Rettungswege ist nach der größtmöglichen Personenzahl zu bemessen. ²Dabei muss die lichte Breite eines jeden Teils von Rettungswegen für die darauf angewiesenen Personen mindestens betragen bei

1. Versammlungsstätten im Freien sowie Sportstadien

1,20 m je 600 Personen,



2. anderen Versammlungsstätten

1,20 m je 200 Personen;

Zwischenwerte sind zulässig. ³Die lichte Mindestbreite eines jeden Teils von Rettungswegen muss 1,20 m betragen. ⁴Bei Rettungswegen von Versammlungsräumen mit nicht mehr als 200 Besucherplätzen und bei Rettungswegen im Bühnenhaus genügt eine lichte Breite von 0,90 m. ⁵Für Rettungswege von Arbeitsgalerien genügt eine Breite von 0,80 m.

(5) 1Ausstellungshallen müssen durch Gänge so unterteilt sein, dass die Tiefe der zur Aufstellung von Ausstellungsständen bestimmten Grundflächen (Ausstellungsflächen) nicht mehr als 30 m beträgt.²Die Entfernung von jeder Stelle auf einer Ausstellungsfläche bis zu einem Gang darf nicht mehr als 20 m betragen; sie wird auf die nach Absatz 1 bemessene Entfernung nicht angerechnet. ³Die Gänge müssen auf möglichst geradem Weg zu entgegengesetzt liegenden Ausgängen führen. ⁴Die lichte Breite der Gänge und der zugehörigen Ausgänge muss mindestens 3 m betragen.

(6) Die Entfernungen werden in der Lauflinie gemessen.



§ 8

Treppen

(1) Die Führung der jeweils anderen Geschosse zugeordneten notwendigen Treppen in einem gemeinsamen notwendigen Treppenraum (Schachteltreppen) ist zulässig.

(2) ¹Notwendige Treppen müssen feuerbeständig sein. ²Für notwendige Treppen in notwendigen Treppenräumen oder als Außentreppen genügen nichtbrennbare Baustoffe. ³Für notwendige Treppen von Tribünen und Podien als veränderbare Einbauten genügen Bauteile aus nichtbrennbaren Baustoffen und Stufen aus Holz. ⁴Die Sätze 1 bis 3 gelten nicht für notwendige Treppen von Ausstellungsständen.

(3) Die lichte Breite notwendiger Treppen darf nicht mehr als 2,40 m betragen.

(4) ¹Notwendige Treppen und dem allgemeinen Besucherverkehr dienende Treppen müssen auf beiden Seiten feste und griffsichere Handläufe ohne freie Enden haben. ²Die Handläufe sind über Treppenabsätze fortzuführen.

(5) Notwendige Treppen und dem allgemeinen Besucherverkehr dienende Treppen müssen geschlossene Trittstufen haben; dies gilt nicht für Außentreppen.

(6) Wendeltreppen sind als notwendige Treppen für Besucher unzulässig.



§ 9

Türen und Tore

(1) Türen und Tore in raumabschließenden Innenwänden, die feuerbeständig sein müssen, sowie in inneren Brandwänden, müssen mindestens feuerhemmend, rauchdicht und selbstschließend sein.

(2) Türen und Tore in raumabschließenden Innenwänden, die feuerhemmend sein müssen, müssen mindestens rauchdicht und selbstschließend sein.

(3) ¹Türen in Rettungswegen müssen in Fluchtrichtung aufschlagen und dürfen keine Schwellen haben. ²Während des Aufenthaltes von

Personen in der Versammlungsstätte, müssen die Türen der jeweiligen Rettungswege jederzeit von innen leicht und in voller Breite geöffnet werden können.

(4) ¹Schiebetüren sind im Zuge von Rettungswegen unzulässig, dies gilt nicht für automatische Schiebetüren, die die Rettungswege nicht beeinträchtigen. ²Pendeltüren müssen in Rettungswegen

Vorrichtungen haben, die ein Durchpendeln der Türen verhindern.

(5) Türen, die selbstschließend sein müssen, dürfen offengehalten werden, wenn sie Einrichtungen haben, die bei Raucheinwirkung ein selbsttätiges Schließen der Türen bewirken; sie müssen auch von Hand geschlossen werden können.

(6) Mechanische Vorrichtungen zur Vereinzelung oder Zählung von Besuchern, wie Drehtüren oder -kreuze, sind in Rettungswegen unzulässig; dies gilt nicht für mechanische Vorrichtungen, die im

Gefahrenfall von innen leicht und in voller Breite geöffnet werden können.

Abschnitt 3

Besucherplätze und Einrichtungen für Besucher

§ 10

Bestuhlung, Gänge und Stufengänge

(1) ¹In Reihen angeordnete Sitzplätze müssen unverrückbar befestigt sein; werden nur vorübergehend Stühle aufgestellt, so sind sie in den einzelnen Reihen fest miteinander zu verbinden.

²Satz 1 gilt nicht für Gaststätten und Kantinen sowie für abgegrenzte Bereiche von Versammlungsräumen mit nicht mehr als 20 Sitzplätzen und ohne Stufen, wie Logen.

(2) Die Sitzplatzbereiche der Tribünen von Versammlungsstätten mit mehr als 5 000 Besucherplätzen müssen unverrückbar befestigte Einzelsitze haben.

(3) ¹Sitzplätze müssen mindestens 0,50 m breit sein. ²Zwischen den Sitzplatzreihen muss eine lichte

Durchgangsbreite von mindestens 0,40 m vorhanden sein.

(3) ¹Sitzplätze müssen in Blöcken von höchstens 30 Sitzplatzreihen angeordnet sein. ²Hinter und zwischen den Blöcken müssen Gänge



(4) mit einer Mindestbreite von 1,20 m vorhanden sein. ³Die Gänge müssen auf möglichst kurzem Weg zum Ausgang führen.

(5) ¹Seitlich eines Ganges dürfen höchstens zehn Sitzplätze, bei Versammlungsstätten im Freien und Sportstadien höchstens 20 Sitzplätze angeordnet sein. ²Zwischen zwei Seitengängen dürfen 20 Sitzplätze, bei Versammlungsstätten im Freien und Sportstadien höchstens 40 Sitzplätze angeordnet sein. ³In Versammlungsräumen dürfen zwischen zwei Seitengängen höchstens 50 Sitzplätze angeordnet sein, wenn auf jeder Seite des Versammlungsraumes für jeweils vier Sitzreihen eine Tür mit einer lichten Breite von 1,20 m angeordnet ist.

(6) ¹Von jedem Tischplatz darf der Weg zu einem Gang nicht länger als 10 m sein. ²Der Abstand von Tisch zu Tisch soll 1,50 m nicht unterschreiten.

(7) ¹In Versammlungsräumen mit Reihenbestuhlung müssen

1. von bis zu 5 000 vorhandenen Besucherplätzen mindestens 1 v. H. und

2. von darüber hinaus vorhandenen Besucherplätzen mindestens 0,5 v. H.,

mindestens jedoch zwei Plätze als Flächen für Rollstuhlbenutzer freigehalten werden. ²Die Plätze und die Wege zu ihnen sind durch Hinweisschilder gut sichtbar zu kennzeichnen. ³Für Versammlungsstätten im Freien, Freisportanlagen und Sportstadien gelten Satz 1 und 2 entsprechend.

(8) ¹Stufen in Gängen (Stufengänge) müssen eine Steigung von mindestens 0,10 m und höchstens 0,19 m und einen Auftritt von mindestens 0,26 m haben. ²Der Fußboden des Durchganges



zwischen Sitzplatzreihen und der Fußboden von Stehplatzreihen muss mit dem anschließenden Auftritt des Stufenganges auf einer Höhe liegen. ³Stufengänge in Mehrzweckhallen mit mehr als 5 000 Besucherplätzen und in Sportstadien müssen sich durch farbliche Kennzeichnung von den umgebenden Flächen deutlich abheben.

§ 11

Abschränkungen und Schutzvorrichtungen

(1) ¹Flächen, die im Allgemeinen zum Begehen bestimmt sind und unmittelbar an tiefer liegende Flächen angrenzen, sind mit Abschränkungen zu umwehren, soweit sie nicht durch Stufengänge oder Rampen mit der tiefer liegenden Fläche verbunden sind. ²Satz 1 ist nicht anzuwenden:

- 1. für die den Besuchern zugewandten Seiten von Bühnen und Szenenflächen,*
- 2. vor Stufenreihen, wenn die Stufenreihe nicht mehr als 0,50 m über dem Fußboden der davorliegenden Stufenreihe oder des Versammlungsraumes liegt oder*
- 3. vor Stufenreihen, wenn die Rückenlehnen der Sitzplätze der davorliegenden Stufenreihe den Fußboden der hinteren Stufenreihe um mindestens 0,65 m überragen.*

(2) ¹Abschränkungen, wie Umwehrungen, Geländer, Wellenbrecher, Zäune, Absperrgitter oder Glaswände, müssen mindestens 1,10 m hoch sein. ²Umwehrungen und Geländer von Flächen, auf denen mit der Anwesenheit von Kleinkindern zu rechnen ist, sind so zu gestalten, dass ein Überklettern erschwert wird; der Abstand von Umwehrungs- und Geländerteilen darf in einer Richtung nicht mehr als 0,12 m betragen.

(3) ¹Vor Sitzplatzreihen genügen Umwehungen von 0,90 m Höhe; bei mindestens 0,20 m Brüstungs- breite der Umwehrung genügen 0,80 m; bei mindestens 0,50 m Brüstungsbreite genügen 0,70 m.

²Liegt die Stufenreihe nicht mehr als 1 m über dem Fußboden der davorliegenden Stufenreihe oder des Versammlungsraumes, genügen vor Sitzplatzreihen 0,65 m.

(4) Abschränkungen in den für Besucher zugänglichen Bereichen müssen so bemessen sein, dass sie dem Druck einer Personengruppe standhalten.

(5) Die Fußböden und Stufen von Tribünen, Podien, Bühnen oder Szenenflächen dürfen keine Öffnungen haben, durch die Personen abstürzen können.

(6) ¹Spielfelder, Manegen, Fahrbahnen für den Rennsport und Reitbahnen müssen durch Abschränkungen, Netze oder andere Vorrichtungen so gesichert sein, dass Besucher durch die Darbietung oder den Betrieb des Spielfeldes, der Manege oder der Bahn nicht gefährdet werden. ²Für Darbietungen und für den Betrieb technischer Einrichtungen im Luftraum über den Besucherplätzen gilt Satz 1 entsprechend.

(7) Werden Besucherplätze im Innenbereich von Fahrbahnen angeordnet, so muss der Innenbereich ohne Betreten der Fahrbahnen erreicht werden können.



§ 12

Toilettenräume

(1) ¹Versammlungsstätten müssen getrennte Toilettenräume für Damen und Herren haben. ²Toiletten sollen in jedem Geschoss mit Besucherplätzen angeordnet werden. ³Es sollen mindestens vorhanden sein für:

Besucherplätze	Damen		Herren
	Toiletten	Toiletten	Urinalbecken
bis 100	3	1	2
über 100 je weitere 100	1,2	0,4	0,8
über 1 000 je weitere 100	0,9	0,3	0,6
über 20 000 je weitere 100	0,6	0,2	0,4

⁴Die ermittelten Zahlen sind auf ganze Zahlen aufzurunden. ⁵Soweit die Aufteilung der Toilettenräume nach Satz 2 nach der Art der Veranstaltung nicht zweckmäßig ist, kann für die Dauer der Veranstaltung eine andere Aufteilung erfolgen, wenn die Toilettenräume entsprechend gekennzeichnet werden. ⁶Auf dem Gelände der Versammlungsstätte oder in der Nähe vorhandene Toiletten können angerechnet werden, wenn sie für die Besucher der Versammlungsstätte zugänglich sind.

(2) ¹Mindestens eine je 12 der nach Absatz 1 erforderlichen Toiletten muss barrierefrei sein. ²Absatz 1 Satz 2 gilt entsprechend.

(3) Jeder Toilettenraum muss einen Vorraum mit Waschbecken haben.

§ 13

Barrierefreie Stellplätze

¹Die Zahl der notwendigen barrierefreien Stellplätze muss mindestens der Hälfte der Zahl der nach § 10 Abs. 7 erforderlichen Besucherplätze entsprechen. ²Auf diese Stellplätze ist dauerhaft und leicht erkennbar hinzuweisen.



Abschnitt 4

Technische Anlagen und Einrichtungen, besondere Räume

§ 14

Sicherheitsstromversorgungsanlagen, elektrische Anlagen und Blitzschutzanlagen

(1) Versammlungsstätten müssen eine Sicherheitsstromversorgungsanlage haben, die bei Ausfall der Stromversorgung den Betrieb der sicherheitstechnischen Anlagen und Einrichtungen übernimmt, insbesondere der

- 1. Sicherheitsbeleuchtung,*
- 2. automatischen Feuerlöschanlagen und Druckerhöhungsanlagen für die Löschwasserversorgung,*
- 3. Rauchabzugsanlagen,*
- 4. Brandmeldeanlagen,*
- 5. Alarmierungsanlagen.*

(2) In Versammlungsstätten für verschiedene Veranstaltungsarten, wie Mehrzweckhallen, Theater und Studios, sind für die vorübergehende Verlegung beweglicher Kabel und Leitungen bauliche Vorkehrungen, wie Installationsschächte und -kanäle oder Abschottungen, zu treffen, die die Ausbreitung von Feuer und



Rauch verhindern und die sichere Begehrbarkeit, insbesondere der Rettungswege, gewährleisten.

(3) Elektrische Schaltanlagen dürfen für Besucher nicht zugänglich sein.

(4) Versammlungsstätten müssen Blitzschutzanlagen haben, die auch die sicherheitstechnischen Einrichtungen schützen (äußerer und innerer Blitzschutz).

§ 15

Sicherheitsbeleuchtung

(1) In Versammlungsstätten muss eine Sicherheitsbeleuchtung vorhanden sein, die so beschaffen ist, dass Arbeitsvorgänge auf Bühnen und Szenenflächen sicher abgeschlossen werden können und sich Besucher, Mitwirkende und Betriebsangehörige auch bei vollständigem Versagen der allgemeinen Beleuchtung bis zu öffentlichen Verkehrsflächen hin gut zurechtfinden können.

(2) Eine Sicherheitsbeleuchtung muss vorhanden sein

- 1. in notwendigen Treppenräumen, in Räumen zwischen notwendigen Treppenräumen und Ausgängen ins Freie und in notwendigen Fluren,*
- 2. in Versammlungsräumen sowie in allen übrigen Räumen für Besucher (z. B. Foyers, Garderoben, Toiletten),*
- 3. für Bühnen und Szenenflächen,*



4. *in den Räumen für Mitwirkende und Beschäftigte mit mehr als 20 m² Grundfläche, ausgenommen Büroräume,*
5. *in elektrischen Betriebsräumen, in Räumen für haustechnische Anlagen sowie in Scheinwerfer- und Bildwerferräumen,*
6. *in Versammlungsstätten im Freien und Sportstadien, die während der Dunkelheit benutzt werden,*
7. *für Sicherheitszeichen von Ausgängen und Rettungswegen,*
8. *für Stufenbeleuchtungen.*

(3) ¹In betriebsmäßig verdunkelten Versammlungsräumen, auf Bühnen und Szenenflächen muss eine Sicherheitsbeleuchtung in Bereitschaftsschaltung vorhanden sein. ²Die Ausgänge, Gänge und Stufen im Versammlungsraum müssen auch bei Verdunklung unabhängig von der übrigen Sicherheitsbeleuchtung erkennbar sein. ³Bei Gängen in Versammlungsräumen mit auswechselbarer Bestuhlung sowie bei Sportstadien mit Sicherheitsbeleuchtung ist eine Stufenbeleuchtung nicht erforderlich.

§ 16

Rauchableitung

(1) Versammlungsräume und sonstige Aufenthaltsräume mit jeweils mehr als 50 m² Grundfläche sowie Magazine, Lagerräume und Szenenflächen mit jeweils mehr als 200 m² Grundfläche, Bühnen und notwendige Treppenräume müssen zur Unterstützung der Brandbekämpfung entrauchbar sein.



(2) Die Anforderung des Absatzes 1 ist insbesondere erfüllt bei

1. Versammlungsräumen und sonstigen Aufenthaltsräumen bis 200 m² Grundfläche, wenn diese Räume Fenster nach § 47 Abs. 2 MBO (2012) haben,

2. Versammlungsräumen, sonstigen Aufenthaltsräumen, Magazinen und Lagerräumen mit nicht mehr als 1 000 m² Grundfläche, wenn diese Räume entweder an der obersten Stelle Öffnungen zur Rauchableitung mit einem freien Querschnitt von insgesamt 1 v. H. der Grundfläche oder im oberen Drittel der Außenwände angeordnete Öffnungen, Türen oder Fenster mit einem freien Querschnitt von insgesamt 2 v. H. der Grundfläche haben und Zuluffflächen in insgesamt gleicher Größe, jedoch mit nicht mehr als 12 m² freiem Querschnitt, vorhanden sind, die im unteren Raumdrittel angeordnet werden sollen,

3. Versammlungsräumen, sonstigen Aufenthaltsräumen, Magazinen und Lagerräumen mit mehr als 1 000 m² Grundfläche, wenn diese Räume Rauchabzugsanlagen haben, bei denen je höchstens 400 m² der Grundfläche mindestens ein Rauchabzugsgerät mit mindestens 1,5 m² aerodynamisch wirksamer Fläche im oberen Raumdrittel angeordnet wird, je höchstens 1600 m² Grundfläche mindestens eine Auslösegruppe für die Rauchabzugsgeräte gebildet wird und Zuluffflächen im unteren Raumdrittel von insgesamt mindestens 12 m² freiem Querschnitt vorhanden sind,



4. Bühnen gemäß § 2 Abs. 5 sowie Szenenflächen, wenn an der obersten Stelle des Bühnenraumes oder des Raumes oberhalb der Szenenfläche Öffnungen zur Rauchableitung mit einem freien Querschnitt von insgesamt mindestens 5 v. H., bei den Szenenflächen von insgesamt mindestens 3 v. H. ihrer Grundfläche angeordnet werden. Zuluftflächen müssen in insgesamt gleicher Größe im unteren Raumdrittel der Bühnen oder der Räume mit Szenenflächen vorhanden sein; bei Bühnenräumen mit Schutzvorhang müssen die Zuluftflächen so angeordnet sein, dass sie auch bei geschlossenem Schutzvorhang im Bühnenbereich wirksam sind.

(3) ¹Die Anforderung des Absatzes 1 ist insbesondere auch erfüllt, wenn in den Fällen des Absatzes 2 Nrn. 1 bis 3 maschinelle Rauchabzugsanlagen vorhanden sind, bei denen je höchstens 400 m² der Grundfläche der Räume mindestens ein Rauchabzugsgerät oder eine Absaugstelle mit einem Luftvolumenstrom von 10 000 m³/h im oberen Raumdrittel angeordnet wird. ²Bei Räumen mit mehr als 1 600 m² Grundfläche genügt

1. zu dem Luftvolumenstrom von 40 000 m³/h für die Grundfläche von 1600 m² ein zusätzlicher Luftvolumenstrom von 5 000 m³/h je angefangene weitere 400 m² Grundfläche; der sich ergebende Gesamtvolumenstrom je Raum ist gleichmäßig auf die nach Satz 1 anzuordnenden Absaugstellen oder Rauchabzugsgeräte zu verteilen, oder

2. ein Luftvolumenstrom von mindestens 40 000 m³/h je Raum, wenn sichergestellt ist, dass dieser Luftvolumenstrom im Bereich der Brandstelle auf einer Grundfläche von höchstens 1 600 m² von den nach Satz 1 anzuordnenden Absaugstellen oder Rauchabzugsgeräten gleichmäßig gefördert werden kann.



³Die Zuluftflächen müssen im unteren Raumdrittel in solcher Größe und so angeordnet werden, dass eine maximale Strömungsgeschwindigkeit von 3 m/s nicht überschritten wird.

4Anstelle der Öffnungen zur Rauchableitung nach Absatz 2 Nr. 4 können maschinelle Rauchabzugsanlagen verwendet werden, wenn sie bezüglich des Schutzziels nach Absatzes 1 ausreichend bemessen sind.

(4) Die Anforderung des Absatzes 1 ist auch erfüllt bei Versammlungsräumen, sonstigen Aufenthaltsräumen, Magazinen und Lagerräumen nach Absatz 2 Nrn. 1 bis 3 mit Sprinkleranlagen, wenn in diesen Räumen vorhandene Lüftungsanlagen automatisch bei Auslösen der Brandmeldeanlage, soweit diese nach § 20 Abs. 1 erforderlich ist, im Übrigen bei Auslösen der Sprinkleranlage so betrieben werden, dass sie nur entlüften und die ermittelten Luftvolumenströme nach Absatz 3 Satz 1 und Satz 2 Nr. 1 einschließlich Zuluft erreicht werden, soweit es die Zweckbestimmung der Absperrvorrichtungen gegen Brandübertragung zulässt; in Leitungen zum Zweck der Entlüftung dürfen Absperrvorrichtungen nur thermische Auslöser haben.

(5) Die Anforderung des Absatzes 1 ist erfüllt bei

1. notwendigen Treppenräumen mit Fenstern gemäß § 35 Abs. 8 Satz 2 Nr. 1 MBO (2012), wenn diese Treppenräume an der obersten Stelle eine Öffnung zur Rauchableitung mit einem freien Querschnitt von mindestens 1,0 m² haben,

2. notwendigen Treppenräumen gemäß § 35 Abs. 8 Satz 2 Nr. 2 MBO (2012), wenn diese Treppenräume Rauchabzugsgeräte mit insgesamt mindestens 1,0 m² aerodynamisch wirksamer Fläche haben, die im oder unmittelbar unter dem oberen Treppenraumabschluss angeordnet werden.

(6) Anstelle von Öffnungen zur Rauchableitung nach Absatz 2 Nrn. 2 und 4 und Absatz 5 Nr. 1 sowie Rauchabzugsgeräten nach Absatz 5 Nr. 2 ist die Rauchableitung über Schächte mit strömungstechnisch äquivalenten Querschnitten zulässig, wenn die Wände der Schächte raumabschließend und so feuerwiderstandsfähig wie die durchdrungenen Bauteile, mindestens jedoch feuerhemmend sowie aus nichtbrennbaren Baustoffen sind.

(7) ¹Türen oder Fenster nach Absatz 2 Nr. 2, mit Abschlüssen versehene Öffnungen zur Rauchableitung nach Absatz 2 Nrn. 2 und 4 und Absatz 5 Nr. 1 und Rauchabzugsgeräte nach Absatz 5 Nr. 2 müssen Vorrichtungen zum Öffnen haben, die von jederzeit zugänglichen Stellen aus leicht von Hand bedient werden können; sie können auch an einer jederzeit zugänglichen Stelle zusammengeführt werden. ²In notwendigen Treppenträumen müssen die Vorrichtungen von jedem Geschoss aus bedient werden können. ³Geschlossene Öffnungen, die als Zuluftflächen dienen, müssen leicht geöffnet werden können.

(8) Rauchabzugsanlagen müssen automatisch auslösen und von Hand von einer jederzeit zugänglichen Stelle ausgelöst werden können.

(9) ¹Manuelle Bedienungs- und Auslösestellen nach Absatz 7 und 8 sind mit einem Hinweisschild mit der Bezeichnung „RAUCHABZUG“ und der Angabe des jeweiligen Raumes zu versehen. ²An den Stellen muss die Betriebsstellung der jeweiligen Anlage sowie der Fenster, Türen, Abschlüsse und Rauchabzugsgeräte erkennbar sein.



(10) ¹Maschinelle Rauchabzugsanlagen sind für eine Betriebszeit von 30 Minuten bei einer Rauchgastemperatur von 600°C auszulegen. ²Die Auslegung kann mit einer Rauchgastemperatur von 300°C erfolgen, wenn der Luftvolumenstrom des Raums mindestens 40 000 m³/h beträgt. ³Die Zuluftzuführung muss durch automatische Ansteuerung und spätestens gleichzeitig mit Inbetriebnahme der Anlage erfolgen. ⁴Maschinelle Lüftungsanlagen können als maschinelle Rauchabzugsanlagen betrieben werden, wenn sie die an diese gestellten Anforderungen erfüllen.

(11) Die Abschlüsse der Öffnungen zur Rauchableitung von Bühnen mit Schutzvorhang müssen bei einem Überdruck von 350 Pa selbsttätig öffnen; eine automatische Auslösung durch geeignete Temperatormelder ist zulässig.

§ 17

Heizungsanlagen und Lüftungsanlagen

(1) ¹Heizungsanlagen in Versammlungsstätten müssen dauerhaft fest eingebaut sein. ²Sie müssen so angeordnet sein, dass ausreichende Abstände zu Personen, brennbaren Bauprodukten und brennbarem Material eingehalten werden und keine Beeinträchtigung durch Abgase entstehen.

(2) Versammlungsräume und sonstige Aufenthaltsräume mit mehr als 200 m² Grundfläche müssen Lüftungsanlagen haben.



§ 18

Stände und Arbeitsgalerien für Licht-, Ton-, Bild- und Regieanlagen

(1) ¹Stände und Arbeitsgalerien für den Betrieb von Licht-, Ton-, Bild- und Regieanlagen, wie Schnürböden, Beleuchtungstürme oder Arbeitsbrücken, müssen aus nichtbrennbaren Baustoffen bestehen. ²Der Abstand zwischen Arbeitsgalerien und Raumdecken muss mindestens 2 m betragen.

(2) ¹Von Arbeitsgalerien müssen mindestens zwei Rettungswege erreichbar sein. ²Jede Arbeitsgalerie einer Hauptbühne muss auf beiden Seiten der Hauptbühne einen Ausgang zu Rettungswegen außerhalb des Bühnenraumes haben.

(3) Öffnungen in Arbeitsgalerien müssen so gesichert sein, dass Personen oder Gegenstände nicht herabfallen können.

§ 19

Feuerlöscheinrichtungen und -anlagen

(1) ¹Versammlungsräume, Bühnen, Foyers, Werkstätten, Magazine, Lagerräume und notwendige Flure sind mit geeigneten Feuerlöschern in ausreichender Zahl auszustatten. ²Die Feuerlöscher sind gut sichtbar und leicht zugänglich anzubringen.

(2) In Versammlungsstätten mit Versammlungsräumen von insgesamt mehr als 1 000 m² Grundfläche müssen Wandhydranten



für die Feuerwehr (Typ F) in ausreichender Zahl gut sichtbar und leicht zugänglich an geeigneten Stellen angebracht sein; im Einvernehmen mit der Brandschutzdienststelle kann auf Wandhydranten verzichtet oder können anstelle von Wandhydranten trockene Löschwasserleitungen zugelassen werden.

(3) Versammlungsstätten mit Versammlungsräumen von insgesamt mehr als 3 600 m² Grundfläche müssen eine automatische Feuerlöschanlage haben; dies gilt nicht für Versammlungsstätten, deren Versammlungsräume jeweils nicht mehr als 400 m² Grundfläche haben.

(4) Versammlungsräume, bei denen eine Fußbodenebene höher als 22 m über der Geländeoberfläche liegt, sind nur in Gebäuden mit automatischer Feuerlöschanlage zulässig.

(5) ¹Versammlungsräume in Kellergeschossen müssen eine automatische Feuerlöschanlage haben. ²Dies gilt nicht für Versammlungsräume mit nicht mehr als 200 m², deren Fußboden an keiner Stelle mehr als 5 m unter der Geländeoberfläche liegt.

(6) In Versammlungsräumen müssen offene Küchen oder ähnliche Einrichtungen mit einer Grundfläche von mehr als 30 m² eine dafür geeignete automatische Feuerlöschanlage haben.

(7) Die Wirkung automatischer Feuerlöschanlagen darf durch überdeckte oder mehrgeschossige Ausstellungs- oder Dienstleistungsstände nicht beeinträchtigt werden.

(8) Automatische Feuerlöschanlagen müssen an eine Brandmeldezentrale angeschlossen sein.



§ 20

Brandmelde- und Alarmierungsanlagen, Brandmelder- und Alarmzentrale,**Brandfallsteuerung der Aufzüge**

(1) Versammlungsstätten mit Versammlungsräumen von insgesamt mehr als 1 000 m² Grundfläche müssen Brandmeldeanlagen mit automatischen und nichtautomatischen Brandmeldern haben.

(2) Versammlungsstätten mit Versammlungsräumen von insgesamt mehr als 1 000 m² Grundfläche müssen Alarmierungs- und Lautsprecheranlagen haben, mit denen im Gefahrenfall Besucher, Mitwirkende und Betriebsangehörige alarmiert und Anweisungen erteilt werden können.

(3) Versammlungsstätten mit Foyers oder Hallen, durch die Rettungswege aus anderen Versammlungsräumen führen, müssen Brandmeldeanlagen nach Absatz 1 und Alarmierungs- und Lautsprecheranlagen nach Absatz 2 haben.

(4) In Versammlungsstätten mit Versammlungsräumen von insgesamt mehr als 1 000 m² Grundfläche müssen zusätzlich zu den örtlichen Bedienungsvorrichtungen zentrale Bedienungsvorrichtungen für Rauchabzugs-, Feuerlösch-, Brandmelde-, Alarmierungs- und Lautsprecheranlagen in einem für die Feuerwehr leicht zugänglichen Raum (Brandmelder- und Alarmzentrale) zusammengefasst werden.

(5) In Versammlungsstätten mit Versammlungsräumen von insgesamt mehr als 1 000 m² Grundfläche müssen die Aufzüge mit einer Brandfallsteuerung ausgestattet sein, die durch die



automatische Brandmeldeanlage ausgelöst wird. ²Die Brandfallsteuerung muss sicherstellen, dass die Aufzüge ein Geschoss mit Ausgang ins Freie oder das diesem nächstgelegene, nicht von der Brandmeldung betroffene Geschoss unmittelbar anfahren und dort mit geöffneten Türen außer Betrieb gehen.

(6) ¹Automatische Brandmeldeanlagen müssen durch technische Maßnahmen gegen Falschalarme gesichert sein. ²Brandmeldungen müssen von der Brandmeldezentrale unmittelbar und automatisch zur Leitstelle der Feuerwehr weitergeleitet werden.

§ 21

Werkstätten, Magazine und Lagerräume

(1) Für feuergefährliche Arbeiten, wie Schweiß-, Löt- oder Klebearbeiten, müssen dafür geeignete Werkstätten vorhanden sein.

(2) Für das Aufbewahren von Dekorationen, Requisiten und anderem brennbaren Material müssen eigene Lagerräume (Magazine) vorhanden sein.

(3) Für die Sammlung von Abfällen und Wertstoffen müssen dafür geeignete Behälter im Freien oder besondere Lagerräume vorhanden sein.

(4) Werkstätten, Magazine und Lagerräume dürfen mit notwendigen Treppenträumen nicht in unmittelbarer Verbindung stehen.

Teil 3

Besondere Bauvorschriften

Abschnitt 1

Großbühnen

§ 22

Bühnenhaus

(1) In Versammlungsstätten mit Großbühnen sind alle für den Bühnenbetrieb notwendigen Räume und Einrichtungen in einem eigenen, von dem Zuschauerhaus getrennten Bühnenhaus unterzubringen.

(2) ¹Die Trennwand zwischen Bühnen- und Zuschauerhaus muss feuerbeständig und in der Bauart einer Brandwand hergestellt sein. ²Türen in dieser Trennwand müssen feuerbeständig und selbstschließend sein.

§ 23

Schutzvorhang

(1) ¹Die Bühnenöffnung von Großbühnen muss gegen den Versammlungsraum durch einen Vorhang aus nichtbrennbarem Material dicht geschlossen werden können (Schutzvorhang). ²Der Schutzvorhang muss durch sein Eigengewicht schließen können.

³Die Schließzeit darf 30 Sekunden nicht überschreiten. ⁴Der Schutzvorhang muss einem Druck von 450 Pa nach beiden Richtungen standhalten. ⁵Eine höchstens 1 m breite, zur Hauptbühne sich öffnende, selbsttätig schließende Tür im Schutzvorhang ist zulässig.

(2) ¹Der Schutzvorhang muss so angeordnet sein, dass er im geschlossenen Zustand an allen Seiten an feuerbeständige Bauteile anschließt. ²Der Bühnenboden darf unter dem Schutzvorhang durchgeführt werden. ³Das untere Profil dieses Schutzvorhangs muss ausreichend steif sein oder mit Stahldornen in entsprechende stahlbewehrte Aussparungen im Bühnenboden eingreifen.

(3) ¹Die Vorrichtung zum Schließen des Schutzvorhangs muss mindestens an zwei Stellen von Hand ausgelöst werden können. ²Beim Schließen muss auf der Bühne ein Warnsignal zu hören sein.

§ 24

Feuerlös- und Brandmeldeanlagen

(1) Großbühnen müssen eine automatische Sprühwasserlöschanlage haben, die auch den Schutzvorhang beaufschlagt.

(2) Die Sprühwasserlöschanlage muss zusätzlich mindestens von zwei Stellen aus von Hand in Betrieb gesetzt werden können.



(3) In Großbühnen müssen neben den Ausgängen zu den Rettungswegen in Höhe der Arbeitsgalerien und des Schnürbodens Wandhydranten vorhanden sein.

(4) Großbühnen und Räume mit besonderen Brandgefahren müssen eine Brandmeldeanlage mit automatischen und nichtautomatischen Brandmeldern haben.

(5) Die Auslösung eines Alarmes muss optisch und akustisch am Platz der Brandsicherheitswache erkennbar sein.

§ 25

Platz für die Brandsicherheitswache

(1) ¹Auf jeder Seite der Bühnenöffnung muss für die Brandsicherheitswache ein besonderer Platz mit einer Grundfläche von mindestens 1 m mal 1 m und einer Höhe von mindestens 2,20 m vorhanden sein. ²Die Brandsicherheitswache muss die Fläche, die bespielt wird, überblicken und betreten können.

(2) ¹Am Platz der Brandsicherheitswache müssen die Vorrichtung zum Schließen des Schutzvorhangs und die Auslösevorrichtungen der Rauchabzugs- und Sprühwasserlöschanlagen der Bühne sowie ein nichtautomatischer Brandmelder leicht erreichbar angebracht und durch Hinweisschilder gekennzeichnet sein. ²Die Auslösevorrichtungen müssen beleuchtet sein. ³Diese Beleuchtung muss an die Sicherheitsstromversorgung angeschlossen sein. ⁴Die Vorrichtungen sind gegen unbeabsichtigtes Auslösen zu sichern.

Abschnitt 2

Versammlungsstätten mit mehr als 5 000 Besucherplätzen

§ 26

Räume für Lautsprecherzentrale, Polizei, Feuerwehr, Sanitäts- und Rettungsdienst

(1) ¹Mehrzweckhallen und Sportstadien müssen einen Raum für eine Lautsprecherzentrale haben, von dem aus die Besucherbereiche und der Innenbereich überblickt und Polizei, Feuerwehr und Rettungsdienste benachrichtigt werden können.

²Die Lautsprecheranlage muss eine Vorrangschaltung für die Einsatzleitung der Polizei haben.

(2) ¹In Mehrzweckhallen und Sportstadien sind ausreichend große Räume für die Polizei und die Feuerwehr anzuordnen. ²Der Raum für die Einsatzleitung der Polizei muss eine räumliche Verbindung mit der Lautsprecherzentrale haben und mit Anschlüssen für eine Videoanlage zur Überwachung der Besucherbereiche ausgestattet sein.

(3) Wird die Funkkommunikation der Einsatzkräfte von Polizei und Feuerwehr innerhalb der Versammlungsstätte durch die bauliche Anlage gestört, ist die Versammlungsstätte mit technischen Anlagen zur Unterstützung des Funkverkehrs auszustatten.



(4) In Mehrzweckhallen und Sportstadien muss mindestens ein ausreichend großer Raum für den Sanitäts- und Rettungsdienst vorhanden sein.

§ 27

Abschrankung und Blockbildung in Sportstadien mit mehr als 10 000 Besucherplätzen

(1) ¹Die Besucherplätze müssen vom Innenbereich durch mindestens 2,20 m hohe Abschrankungen abgetrennt sein. ²In diesen Abschrankungen sind den Stufengängen zugeordnete, mindestens 1,80 m breite Tore anzuordnen, die sich im Gefahrenfall leicht zum Innenbereich hin öffnen lassen. ³Die Tore dürfen nur vom Innenbereich oder von zentralen Stellen aus zu öffnen sein und müssen in geöffnetem Zustand durch selbsteinrastende Feststeller gesichert werden. ⁴Der Übergang in den Innenbereich muss niveaugleich sein.

(2) Stehplätze müssen in Blöcken für höchstens 2 500 Besucher angeordnet werden, die durch mindestens 2,20 m hohe Abschrankungen mit eigenen Zugängen abgetrennt sind.

(3) Die Anforderungen nach den Absätzen 1 oder 2 gelten nicht, soweit in dem mit den für öffentliche Sicherheit oder Ordnung zuständigen Behörden, insbesondere der Polizei, der Feuerwehr und der Rettungsdienste, abgestimmten Sicherheitskonzept nachgewiesen wird, dass abweichende Abschrankungen oder Blockbildungen unbedenklich sind.



§ 28

Wellenbrecher

¹Werden mehr als fünf Stufen von Stehplatzreihen hintereinander angeordnet, so ist vor der vordersten Stufe eine durchgehende Schranke von 1,10 m Höhe anzuordnen. ²Nach jeweils fünf weiteren Stufen sind Schranken gleicher Höhe (Wellenbrecher) anzubringen, die einzeln mindestens 3 m und höchstens 5,50 m lang sind. ³Die seitlichen Abstände zwischen den Wellenbrechern dürfen nicht mehr als 5 m betragen. ⁴Die Abstände sind nach höchstens fünf Stehplatzreihen durch versetzt angeordnete Wellenbrecher zu überdecken, die auf beiden Seiten mindestens 0,25 m länger sein müssen als die seitlichen Abstände zwischen den Wellenbrechern. ⁵Die Wellenbrecher sind im Bereich der Stufenvorderkante anzuordnen.

§ 29

Abschrankung von Stehplätzen vor Szenenflächen

(1) Werden vor Szenenflächen Stehplätze für Besucher angeordnet, so sind die Besucherplätze von der Szenenfläche durch eine Abschrankung so abzutrennen, dass zwischen der Szenenfläche und der Abschrankung ein Gang von mindestens 2 m Breite für den Ordnungsdienst und Rettungskräfte vorhanden ist.

(2) ¹Werden vor Szenenflächen mehr als 5 000 Stehplätze für Besucher angeordnet, so sind durch mindestens zwei weitere Abschrankungen vor der Szenenfläche nur von den Seiten



zugängliche Stehplatzbereiche zu bilden.²Die Abschränkungen müssen voneinander an den Seiten einen Abstand von jeweils mindestens 5 m und über die Breite der Szenenfläche einen Abstand von mindestens 10 m haben.

§ 30

Einfriedungen und Eingänge

(1) Stadionanlagen müssen eine mindestens 2,20 m hohe Einfriedung haben, die das Überklettern erschwert.

(2) ¹Vor den Eingängen sind Geländer so anzuordnen, dass Besucher nur einzeln und hintereinander Einlass finden. ²Es sind Einrichtungen für Zugangskontrollen sowie für die Durchsuchung von Personen und Sachen vorzusehen. ³Für die Einsatzkräfte von Polizei, Feuerwehr und Rettungsdiensten sind von den Besuchereingängen getrennte Eingänge anzuordnen.

(3) ¹Für Einsatz- und Rettungsfahrzeuge müssen besondere Zufahrten, Aufstell- und Bewegungsflächen vorhanden sein. ²Von den Zufahrten und Aufstellflächen aus müssen die Eingänge der Versammlungsstätten unmittelbar erreichbar sein. ³Für Einsatz- und Rettungsfahrzeuge muss eine Zufahrt zum Innenbereich vorhanden sein. ⁴Die Zufahrten, Aufstell- und Bewegungsflächen müssen gekennzeichnet sein.

Teil 4

Betriebsvorschriften

Abschnitt 1

Rettungswege, Besucherplätze

§ 31

Rettungswege, Flächen für die Feuerwehr

(1) ¹Rettungswege auf dem Grundstück sowie Zufahrten, Aufstell- und Bewegungsflächen für Einsatzfahrzeuge von Polizei, Feuerwehr und Rettungsdiensten müssen ständig freigehalten werden. ²Darauf ist dauerhaft und gut sichtbar hinzuweisen.

(2) Rettungswege in der Versammlungsstätte müssen ständig freigehalten werden.

(3) Während des Betriebes müssen alle Türen von Rettungswegen unverschlossen sein.

§ 32

Besucherplätze nach dem Bestuhlungs- und Rettungswegeplan

(1) Die Zahl der im Bestuhlungs- und Rettungswegeplan genehmigten Besucherplätze darf nicht überschritten und die



genehmigte Anordnung der Besucherplätze darf nicht geändert werden.

(2) Eine Ausfertigung des für die jeweilige Nutzung genehmigten Planes ist in der Nähe des Haupteinganges eines jeden Versammlungsraumes gut sichtbar anzubringen.

(3) Ist nach der Art der Veranstaltung die Abschränkung der Stehflächen vor Szenenflächen erforderlich, sind Abschränkungen nach § 29 auch in Versammlungsstätten mit nicht mehr als 5 000 Stehplätzen einzurichten.

Abschnitt 2

Brandverhütung

§ 33

Vorhänge, Sitze, Ausstattungen, Requisiten und Ausschmückungen

(1) Vorhänge von Bühnen und Szenenflächen müssen aus mindestens schwerentflammbarem Material bestehen.

(2) ¹Sitze von Versammlungsstätten mit mehr als 5 000 Besucherplätzen müssen aus mindestens schwerentflammbarem Material bestehen. ²Die Unterkonstruktion muss aus nichtbrennbarem Material bestehen.



(3) ¹Ausstattungen müssen aus mindestens schwerentflammbarem Material bestehen. ²Bei Bühnen oder Szenenflächen mit automatischen Feuerlöschanlagen genügen Ausstattungen aus normalentflammbarem Material.

(4) Requisiten müssen aus mindestens normalentflammbarem Material bestehen.

(5) ¹Ausschmückungen müssen aus mindestens schwerentflammbarem Material bestehen. ²Ausschmückungen in notwendigen Fluren und notwendigen Treppenträumen müssen aus nichtbrennbarem Material bestehen.

(6) ¹Ausschmückungen müssen unmittelbar an Wänden, Decken oder Ausstattungen angebracht werden. ²Frei im Raum hängende Ausschmückungen sind zulässig, wenn sie einen Abstand von mindestens 2,50 m zum Fußboden haben. ³Ausschmückungen aus natürlichem Pflanzenschmuck dürfen sich nur so lange sie frisch sind in den Räumen befinden.

(7) Der Raum unter dem Schutzvorhang ist von Ausstattungen, Requisiten oder Ausschmückungen so freizuhalten, dass die Funktion des Schutzvorhangs nicht beeinträchtigt wird.

(8) Brennbares Material muss von Zündquellen, wie Scheinwerfern oder Heizstrahlern, so weit entfernt sein, dass das Material durch diese nicht entzündet werden kann.



§ 34

Aufbewahrung von Ausstattungen, Requisiten, Ausschmückungen und brennbarem Material

(1) Ausstattungen, Requisiten und Ausschmückungen dürfen nur außerhalb der Bühnen und der Szenenflächen aufbewahrt werden; dies gilt nicht für den Tagesbedarf.

(2) Auf den Bühnenerweiterungen dürfen Szenenaufbauten der laufenden Spielzeit bereitgestellt werden, wenn die Bühnenerweiterungen durch dichtschießende Abschlüsse aus nichtbrennbaren Baustoffen gegen die Hauptbühne abgetrennt sind.

(3) An den Zügen von Bühnen oder Szenenflächen dürfen nur Ausstattungsteile für einen Tagesbedarf hängen.

(4) Pyrotechnische Gegenstände, brennbare Flüssigkeiten und anderes brennbares Material, insbesondere Packmaterial, dürfen nur in den dafür vorgesehenen Magazinen aufbewahrt werden.

§ 35

Rauchen, Verwendung von offenem Feuer und pyrotechnischen Gegenständen

(1) ¹Auf Bühnen und Szenenflächen, in Werkstätten und Magazinen ist das Rauchen verboten. ²Das Rauchverbot gilt nicht für Darsteller und Mitwirkende auf Bühnen- und Szenenflächen während der



Proben und Veranstaltungen, soweit das Rauchen in der Art der Veranstaltungen begründet ist.

(2) ¹In Versammlungsräumen, auf Bühnen- und Szenenflächen und in Sportstadien ist das Verwenden von offenem Feuer, brennbaren Flüssigkeiten und Gasen, pyrotechnischen Gegenständen und anderen explosionsgefährlichen Stoffen verboten. ²§ 17 Abs. 1 bleibt unberührt. ³Das Verwendungsverbot gilt nicht, soweit das Verwenden von offenem Feuer, brennbaren Flüssigkeiten und Gasen sowie pyrotechnischen Gegenständen in der Art der Veranstaltung begründet ist und der Veranstalter die erforderlichen Brandschutzmaßnahmen im Einzelfall mit der Feuerwehr abgestimmt hat. ⁴Die Verwendung pyrotechnischer Gegenstände muss durch eine nach Sprengstoffrecht geeignete Person überwacht werden.

(3) Die Verwendung von Kerzen und ähnlichen Lichtquellen als Tischdekoration sowie die Verwendung von offenem Feuer in dafür vorgesehenen Kucheneinrichtungen zur Zubereitung von Speisen ist zulässig.

(4) Auf die Verbote der Absätze 1 und 2 ist dauerhaft und gut sichtbar hinzuweisen.



Abschnitt 3

Betrieb technischer Einrichtungen

§ 36

Bedienung und Wartung der technischen Einrichtungen

(1) ¹Der Schutzvorhang muss täglich vor der ersten Vorstellung oder Probe durch Aufziehen und Herablassen auf seine Betriebsbereitschaft geprüft werden. ²Der Schutzvorhang ist nach jeder Vorstellung herabzulassen und zu allen arbeitsfreien Zeiten geschlossen zu halten.

(2) Die Automatik der Sprühwasserlöschanlage kann während der Dauer der Anwesenheit der Verantwortlichen für Veranstaltungstechnik abgeschaltet werden.

(3) Die automatische Brandmeldeanlage kann abgeschaltet werden, soweit dies in der Art der Veranstaltung begründet ist und der Veranstalter die erforderlichen Brandschutzmaßnahmen im Einzelfall mit der Feuerwehr abgestimmt hat.

(4) Während des Aufenthaltes von Personen in Räumen, für die eine Sicherheitsbeleuchtung vorgeschrieben ist, muss diese in Betrieb sein, soweit die Räume nicht ausreichend durch Tageslicht erhellt sind.



§ 37

Laseranlagen

Auf den Betrieb von Laseranlagen in den für Besucher zugänglichen Bereichen sind die arbeitsschutz- rechtlichen Vorschriften entsprechend anzuwenden.

Abschnitt 4

Verantwortliche Personen, besondere Betriebsvorschriften

§ 38

Pflichten der Betreiber, Veranstalter und Beauftragten

(1) Der Betreiber ist für die Sicherheit der Veranstaltung und die Einhaltung der Vorschriften verantwortlich.

(2) Während des Betriebes von Versammlungsstätten muss der Betreiber oder ein von ihm beauftragter Veranstaltungsleiter ständig anwesend sein.

(3) Der Betreiber muss die Zusammenarbeit von Ordnungsdienst, Brandsicherheitswache und Sanitätswache mit der Polizei, der Feuerwehr und dem Rettungsdienst gewährleisten.

(4) Der Betreiber ist zur Einstellung des Betriebes verpflichtet, wenn für die Sicherheit der Versammlungstätte notwendige Anlagen,

Einrichtungen oder Vorrichtungen nicht betriebsfähig sind oder wenn Betriebsvorschriften nicht eingehalten werden können.

(5) ¹Der Betreiber kann die Verpflichtungen nach den Absätzen 1 bis 4 durch schriftliche Vereinbarung auf den Veranstalter übertragen, wenn dieser oder dessen beauftragter Veranstaltungsleiter mit der Versammlungsstätte und deren Einrichtungen vertraut ist. ²Die Verantwortung des Betreibers bleibt unberührt.

§ 39

Verantwortliche für Veranstaltungstechnik

(1) ¹Verantwortliche für Veranstaltungstechnik sind

- 1. die Geprüften Meister für Veranstaltungstechnik,*
- 2. technische Fachkräfte mit bestandener fachrichtungsspezifischer Teil der Prüfung nach § 3 Abs. 1 Nr. 2 in Verbindung mit den §§ 5, 6 oder 7 der Verordnung über die Prüfung zum anerkannten Abschluss "Geprüfter Meister für Veranstaltungstechnik/Geprüfte Meisterin für Veranstaltungstechnik" in den Fachrichtungen Bühne/Studio, Beleuchtung, Halle in der jeweiligen Fachrichtung,*



3. Hochschulabsolventen mit berufsqualifizierendem Hochschulabschluss der Fachrichtung Theater- oder Veranstaltungstechnik mit mindestens einem Jahr Berufserfahrung im technischen Betrieb von Bühnen, Studios oder Mehrzweckhallen in der jeweiligen Fachrichtung, denen die oberste Bauaufsichtsbehörde oder die von ihr bestimmte Stelle ein Befähigungszeugnis nach Anlage 1 ausgestellt hat,

4. technische Bühnen- und Studiofachkräfte, die das Befähigungszeugnis nach den bis zum In-Kraft-Treten dieser Verordnung geltenden Vorschriften*) erworben haben oder die Tätigkeit als technische Bühnen- und Studiofachkraft ohne Befähigungszeugnis ausüben durften und in den letzten drei Jahren ausgeübt haben. ²Auf Antrag stellt die oberste Bauaufsichtsbehörde oder die von ihr bestimmte Stelle*) auch den Personen nach Satz 1 Nr. 1 bis 4 ein Befähigungszeugnis nach Anlage 1 aus. ³Die in einem anderen Land der Bundesrepublik Deutschland ausgestellten Befähigungszeugnisse werden anerkannt.

(2) Gleichwertige Ausbildungen, die in einem anderen Mitgliedstaat der Europäischen Union oder einem Vertragsstaat des Abkommens über den Europäischen Wirtschaftsraum erworben und durch einen Ausbildungsnachweis belegt werden, sind entsprechend den europäischen Richtlinien zur Anerkennung von Berufsqualifikationen den in Absatz 1 genannten Ausbildungen gleichgestellt.

*) nach Landesrecht



§ 40

**Aufgaben und Pflichten der Verantwortlichen für
Veranstaltungstechnik, technische Probe**

(1) Die Verantwortlichen für Veranstaltungstechnik müssen mit den bühnen-, studio- und beleuchtungstechnischen und sonstigen technischen Einrichtungen der Versammlungsstätte vertraut sein und deren Sicherheit und Funktionsfähigkeit, insbesondere hinsichtlich des Brandschutzes, während des Betriebs gewährleisten.

(2) Auf- oder Abbau bühnen-, studio- und beleuchtungstechnischer Einrichtungen von Großbühnen oder Szenenflächen mit mehr als 200 m² Grundfläche oder in Mehrzweckhallen mit mehr als 5 000 Besucherplätzen, wesentliche Wartungs- und Instandsetzungsarbeiten an diesen Einrichtungen und technische Proben müssen von einem Verantwortlichen für Veranstaltungstechnik geleitet und beaufsichtigt werden.

(3) Bei Generalproben, Veranstaltungen, Sendungen oder Aufzeichnungen von Veranstaltungen auf Großbühnen oder Szenenflächen mit mehr als 200 m² Grundfläche oder in Mehrzweckhallen mit mehr als 5 000 Besucherplätzen müssen mindestens ein für die bühnen- oder studioteknischen Einrichtungen sowie ein für die beleuchtungstechnischen Einrichtungen Verantwortlicher für Veranstaltungstechnik anwesend sein.

(4) ¹Bei Szenenflächen mit mehr als 50 m² und nicht mehr als 200 m² Grundfläche oder in Mehrzweckhallen mit nicht mehr als 5 000



Besucherplätzen müssen die Aufgaben nach den Absätzen 1 bis 3 zumindest von einer Fachkraft für Veranstaltungstechnik mit mindestens drei Jahren Berufserfahrung wahrgenommen werden.

²Die Aufgaben können auch von erfahrenen Bühnenhandwerkern oder Beleuchtern wahrgenommen werden, die diese Aufgaben nach den bis zum In-Kraft-Treten dieser Verordnung geltenden Vorschriften) wahrnehmen durften und in den letzten drei Jahren ausgeübt haben.*

(5) ¹Die Anwesenheit nach den Absatz 3 ist nicht erforderlich, wenn

- 1. die Sicherheit und Funktionsfähigkeit der Bühnen-, studio- und beleuchtungstechnischen sowie der sonstigen technischen Einrichtungen der Versammlungsstätte vom Verantwortlichen für Veranstaltungstechnik überprüft wurden,*
- 2. diese Einrichtungen während der Veranstaltung nicht bewegt oder sonst verändert werden,*
- 3. von Art oder Ablauf der Veranstaltung keine Gefahren ausgehen können und*
- 4. die Aufsicht durch eine Fachkraft für Veranstaltungstechnik geführt wird, die mit den technischen Einrichtungen vertraut ist.*

²Im Fall des Absatzes 4 können die Aufgaben nach den Absätzen 1 bis 3 von einer aufsichtführenden Person wahrgenommen werden, wenn

- 1. von Auf- und Abbau sowie dem Betrieb der Bühnen-, studio- und beleuchtungstechnischer Einrichtungen keine Gefahren ausgehen können*



2. *von Art oder Ablauf der Veranstaltung keine Gefahren ausgehen können und*
3. *die Aufsicht führende Person mit den technischen Einrichtungen vertraut ist.*

(6) ¹Bei Großbühnen sowie bei Szenenflächen mit mehr als 200 m² Grundfläche und bei Gastspielveranstaltungen mit eigenem Szenenaufbau in Versammlungsräumen muss vor der ersten Veranstaltung eine nichtöffentliche technische Probe mit vollem Szenenaufbau und voller Beleuchtung stattfinden. ²Diese technische Probe ist der Bauaufsichtsbehörde mindestens 24 Stunden vorher anzuzeigen. ³Beabsichtigte wesentliche Änderungen des Szenenaufbaues nach der technischen Probe sind der zuständigen Bauaufsichtsbehörde rechtzeitig anzuzeigen. ⁴Die Bauaufsichtsbehörde kann auf die technische Probe verzichten, wenn dies nach der Art der Veranstaltung oder nach dem Umfang des Szenenaufbaues unbedenklich ist.

**) nach Landesrecht*

**) nach Landesrecht*

§ 41

Brandsicherheitswache, Sanitäts- und Rettungsdienst

- (1) Bei Veranstaltungen mit erhöhten Brandgefahren hat der Betreiber eine Brandsicherheitswache einzurichten.*
- (2) ¹Bei jeder Veranstaltung auf Großbühnen sowie Szenenflächen mit mehr als 200 m² Grundfläche muss eine Brandsicherheitswache der Feuerwehr anwesend sein. ²Den Anweisungen der*



Brandsicherheitswache ist zu folgen. ³Eine Brandsicherheitswache der Feuerwehr ist nicht erforderlich, wenn die Brandschutzdienststelle dem Betreiber bestätigt, dass er über eine ausreichende Zahl ausgebildeter Kräfte verfügt, die die Aufgaben der Brandsicherheitswache wahrnehmen.

(3) Veranstaltungen mit voraussichtlich mehr als 5 000 Besuchern sind der für den Sanitäts- und Rettungsdienst zuständigen Behörde rechtzeitig anzuzeigen.

§ 42

Brandschutzordnung, Räumungskonzept, Feuerwehrpläne

(1) ¹Der Betreiber oder ein von ihm Beauftragter hat im Einvernehmen mit der Brandschutzdienststelle eine Brandschutzordnung und gegebenenfalls ein Räumungskonzept aufzustellen.

²Darin sind

- 1. die Erforderlichkeit und die Aufgaben eines Brandschutzbeauftragten und der Kräfte für den Brandschutz sowie*
- 2. die Maßnahmen, die im Gefahrenfall für eine schnelle und geordnete Räumung der gesamten Versammlungsstätte oder einzelner Bereiche unter besonderer Berücksichtigung von Menschen mit Behinderung erforderlich sind, festzulegen. ³Die Maßnahmen nach Satz 2 Nr. 2 sind bei Versammlungsstätten, die für mehr als 1 000 Besucher bestimmt sind, gesondert in einem Räumungskonzept darzustellen, sofern diese Maßnahmen nicht bereits Bestandteil des Sicherheitskonzepts nach § 43 sind.*



(2) ¹Das Betriebspersonal ist bei Beginn des Arbeitsverhältnisses und danach mindestens einmal jährlich zu unterweisen über

- 1. die Lage und die Bedienung der Feuerlöscheinrichtungen und -anlagen, Rauchabzugsanlagen, Brandmelde- und Alarmierungsanlagen und der Brandmelder- und Alarmzentrale,*
- 2. die Brandschutzordnung, insbesondere über das Verhalten bei einem Brand oder bei einer sonstigen Gefahrenlage, gegebenenfalls in Verbindung mit dem Räumungskonzept und*
- 3. die Betriebsvorschriften.*

2Den Brandschutzdienststellen ist Gelegenheit zu geben, an der Unterweisung teilzunehmen. 3Über die Unterweisung ist eine Niederschrift zu fertigen, die der Bauaufsichtsbehörde auf Verlangen vorzulegen ist.

(3) Im Einvernehmen mit der Brandschutzdienststelle sind Feuerwehrpläne anzufertigen und der örtlichen Feuerwehr zur Verfügung zu stellen.

§ 43

Sicherheitskonzept, Ordnungsdienst

(1) Erfordert es die Art der Veranstaltung, hat der Betreiber ein Sicherheitskonzept aufzustellen und einen Ordnungsdienst einzurichten.

(2) ¹Für Versammlungsstätten mit mehr als 5 000 Besucherplätzen hat der Betreiber im Einvernehmen mit den für Sicherheit oder

Ordnung zuständigen Behörden, insbesondere der Polizei, der Feuerwehr und der Rettungsdienste, ein Sicherheitskonzept aufzustellen. ²Im Sicherheitskonzept sind die Mindestzahl der Kräfte des Ordnungsdienstes gestaffelt nach Besucherzahlen und Gefährdungsgraden sowie die betrieblichen Sicherheitsmaßnahmen und die allgemeinen und besonderen Sicherheitsdurchsagen festzulegen.

(3) Der nach dem Sicherheitskonzept erforderliche Ordnungsdienst muss unter der Leitung eines vom Betreiber oder Veranstalter bestellten Ordnungsdienstleiters stehen.

(4) ¹Der Ordnungsdienstleiter und die Ordnungsdienstkräfte sind für die betrieblichen Sicherheitsmaßnahmen verantwortlich. ²Sie sind insbesondere für die Kontrolle an den Ein- und Ausgängen und den Zugängen zu den Besucherblöcken, die Beachtung der maximal zulässigen Besucherzahl und der Anordnung der Besucherplätze, die Beachtung der Verbote des § 35, die Sicherheitsdurchsagen sowie für die geordnete Evakuierung im Gefahrenfall verantwortlich.

Teil 5

Zusätzliche Bauvorlagen

§ 44

Zusätzliche Bauvorlagen, Bestuhlungs- und Rettungswegeplan

(1) ¹Mit den Bauvorlagen ist ein Brandschutzkonzept vorzulegen, in dem insbesondere die maximal zulässige Zahl der Besucher, die Anordnung und Bemessung der Rettungswege und die zur

Erfüllung der brandschutztechnischen Anforderungen erforderlichen baulichen, technischen und betrieblichen Maßnahmen dargestellt sind. ²Ist eine höhere Anzahl von Besuchern je m² Grundfläche des Versammlungsraumes als nach § 1 Absatz 2 Satz 1 vorgesehen, sind die schnelle und sichere Erreichbarkeit der Ausgänge ins Freie und die Möglichkeit zur Durchführung wirksamer Lösch- und Rettungsmaßnahmen gesondert darzustellen.

(2) Für die nach dieser Verordnung erforderlichen technischen Einrichtungen sind besondere Pläne, Beschreibungen und Nachweise vorzulegen.

(3) Mit den bautechnischen Nachweisen sind Standsicherheitsnachweise für dynamische Belastungen vorzulegen.

(4) Der Verlauf der Rettungswege im Freien, die Zufahrten und die Aufstell- und Bewegungsflächen für die Einsatz- und Rettungsfahrzeuge sind in einem besonderen Außenanlagenplan darzustellen.

(5) ¹Die Anordnung der Sitz- und Stehplätze, einschließlich der Plätze für Rollstuhlbenutzer, der Bühnen-, Szenen- oder Spielflächen sowie der Verlauf der Rettungswege sind in einem Bestuhlungs- und Rettungswegeplan im Maßstab von mindestens 1: 200 darzustellen. ²Sind verschiedene Anordnungen vorgesehen, so ist für jede ein besonderer Plan vorzulegen.



§ 45

Gastspielprüfbuch

(1) Für den eigenen, gleichbleibenden Szenenaufbau von wiederkehrenden Gastspielveranstaltungen kann auf schriftlichen Antrag ein Gastspielprüfbuch erteilt werden.

(2) ¹Das Gastspielprüfbuch muss dem Muster der Anlage ² entsprechen. ²Der Veranstalter ist durch das Gastspielprüfbuch von der Verpflichtung entbunden, an jedem Gastspielort die Sicherheit des Szenenaufbaues und der dazu gehörenden technischen Einrichtungen erneut nachzuweisen.

(3) ¹Das Gastspielprüfbuch wird von der obersten Bauaufsichtsbehörde oder der von ihr bestimmten Stelle) erteilt. ²Die Geltungsdauer ist auf die Dauer der Tournee zu befristen und kann auf schriftlichen Antrag verlängert werden. ³Vor der Erteilung ist eine technische Probe durchzuführen. ⁴Die in einem anderen Land der Bundesrepublik Deutschland ausgestellten Gastspielprüfbücher werden anerkannt.*

(4) ¹Das Gastspielprüfbuch ist der für den Gastspielort zuständigen Bauaufsichtsbehörde rechtzeitig vor der ersten Veranstaltung am Gastspielort vorzulegen. ²Werden für die Gastspielveranstaltung Fliegende Bauten genutzt, ist das Gastspielprüfbuch mit der Anzeige der Aufstellung der Fliegenden Bauten vorzulegen. ³Die Befugnisse nach § 58 MBO) bleiben unberührt.*

Teil 6

Bestehende Versammlungsstätten

§ 46

Anwendung der Vorschriften auf bestehende Versammlungsstätten

(1) – aufgehoben –

(2) Auf die zum Zeitpunkt des In-Kraft-Tretens der Verordnung bestehenden Versammlungsstätten ist der betrieblich/organisatorische Brandschutz innerhalb von zwei Jahren § 42 Abs. 1 und 2 entsprechend anzupassen.

(3) ¹Die Bauaufsichtsbehörde hat Versammlungsstätten in Zeitabständen von höchstens drei Jahren zu prüfen. ²Dabei ist auch die Einhaltung der Betriebsvorschriften zu überwachen und festzustellen, ob die vorgeschriebenen wiederkehrenden Prüfungen fristgerecht durchgeführt und etwaige Mängel beseitigt worden sind. ³Den Ordnungsbehörden, der Gewerbeaufsicht und der Brandschutzdienststelle ist Gelegenheit zur Teilnahme an den Prüfungen zu geben.



Teil 7

Schlussvorschriften

§ 47

Ordnungswidrigkeiten

Ordnungswidrig nach § 84 Abs. 1 Nr. 1 MBO) handelt, wer vorsätzlich oder fahrlässig*

- 1. entgegen § 31 Abs. 1 die Rettungswege auf dem Grundstück, die Zufahrten, Aufstell- und Bewegungsflächen nicht freihält,*
- 2. entgegen § 31 Abs. 2 die Rettungswege in der Versammlungsstätte nicht frei hält,*
- 3. entgegen § 31 Abs. 3 Türen in Rettungswegen verschließt oder fest stellt,*
- 4. entgegen § 32 Abs. 1 die Zahl der genehmigten Besucherplätze überschreitet oder die genehmigte Anordnung der Besucherplätze ändert,*
- 5. entgegen § 32 Abs. 3 erforderliche Abschränkungen nicht einrichtet,*
- 6. entgegen § 33 Abs. 1 bis 5 andere als die dort genannten Materialien verwendet oder entgegen § 33 Abs. 6 bis 8 anbringt,*



7. *entgegen § 34 Abs. 1 bis 3 Ausstattungen auf der Bühne aufbewahrt oder nicht von der Bühne entfernt,*
8. *entgegen § 34 Abs. 4 pyrotechnische Gegenstände, brennbare Flüssigkeiten oder anderes brennbares Material außerhalb der dafür vorgesehenen Magazine aufbewahrt,*
9. *entgegen § 35 Abs. 1 und 2 raucht oder offenes Feuer, brennbare Flüssigkeiten oder Gase, explosionsgefährliche Stoffe oder pyrotechnische Gegenstände verwendet,*
10. *entgegen § 36 Abs. 4 die Sicherheitsbeleuchtung nicht in Betrieb nimmt,*
11. *entgegen § 37 Laseranlagen in Betrieb nimmt,*
12. *als Betreiber, Veranstalter oder beauftragter Veranstaltungsleiter entgegen § 38 Abs. 2 während des Betriebes nicht anwesend ist,*
13. *als Betreiber, Veranstalter oder beauftragter Veranstaltungsleiter entgegen § 38 Abs. 4 den Betrieb der Versammlungsstätte nicht einstellt,*
14. *entgegen § 40 Abs. 2 bis 5 in Verbindung mit § 38 Abs. 1 als Betreiber, Veranstalter oder beauftragter Veranstaltungsleiter den Betrieb von Bühnen oder Szenenflächen zulässt, ohne dass die erforderlichen Verantwortlichen oder Fachkräfte für Veranstaltungstechnik, die erfahrenen Bühnenhandwerker oder Beleuchter oder die aufsichtführenden Personen anwesend sind,*
15. *entgegen § 40 Abs. 2 bis 5 als Verantwortlicher oder Fachkraft für Veranstaltungstechnik, als erfahrener Bühnenhandwerker oder*



Beleuchter oder als aufsichtführende Person die Versammlungsstätte während des Betriebes verlässt,

16. als Betreiber entgegen § 41 Abs. 1 und 2 nicht für die Durchführung der Brandsicherheitswache sorgt oder entgegen § 41 Abs. 3 die Veranstaltung nicht anzeigt,

17. als Betreiber oder Veranstalter die nach § 42 Abs. 2 vorgeschriebenen Unterweisungen unterlässt,

18. als Betreiber oder Veranstalter entgegen § 43 Abs. 1 bis 3 keinen Ordnungsdienst oder keinen Ordnungsdienstleiter bestellt,

19. als Ordnungsdienstleiter oder Ordnungsdienstkraft entgegen § 43 Abs. 3 oder 4 seinen Aufgaben nicht nachkommt,

20. als Betreiber einer der Anpassungspflichten nach § 46 Abs. 1 nicht oder nicht fristgerecht nachkommt.

**) nach Landesrecht*

§ 48

In-Kraft-Treten, Außer-Kraft-Treten

Diese Verordnung tritt am ... in Kraft. Gleichzeitig treten außer Kraft:

- 1. die Versammlungsstättenverordnung vom ...*),*
- 2. die Technische Fachkräfteverordnung vom ...*).*



**) nach Landesrecht*

**) nach Landesrecht*